

**របាយការណ៍សង្ខេបស្តីពីការតាមដាន និងការអនុវត្តគម្រោង
ការកាត់បន្ថយឧស្ម័នផ្ទះកញ្ចក់ ដែលបណ្តាលមកពីការបាត់បង់ និងរេចរិលព្រៃឈើ
(រេដបូក) នៅក្នុងដែនជម្រកសត្វព្រៃកែវសីមា នៃប្រទេសកម្ពុជា**



ឈ្មោះគម្រោង	គម្រោងកាត់បន្ថយឧស្ម័នផ្ទះកញ្ចក់ដែលបណ្តាលមកពីការបាត់បង់ និង រេចរិលព្រៃឈើនៅក្នុងដែនជម្រកសត្វព្រៃកែវសីមា
ឯកសារផ្សព្វផ្សាយ	៣.៣- ឯកសារសង្ខេបស្តីពីការតាមដាន និងការអនុវត្តគម្រោងរេដបូកក្នុងដែនជម្រកសត្វព្រៃកែវសីមា
កាលបរិច្ឆេទចេញផ្សាយ	២២-តុលា-២០១៨
រៀបរៀងដោយ	អង្គការសមាគមអភិរក្សសត្វព្រៃតំណាងឱ្យក្រសួងបរិស្ថាននៃរាជរដ្ឋាភិបាលកម្ពុជា
ទំនាក់ទំនង	ក្រសួងបរិស្ថាន៖ ឯកឧត្តម បណ្ឌិត ជួប បារីស (H.E. Dr. Paris Choup) ក្រុមប្រឹក្សាជាតិ អភិវឌ្ឍន៍ដោយចីរភាព paris.ncgg@gmail.com , www.moe.gov.kh អង្គការសមាគមអភិរក្សសត្វព្រៃ៖ បណ្ឌិត កែន សេរីរដ្ឋា (Dr. Sereyrotha Ken) sken@wcs.org , www.wcscambodia.org



<p>ឈ្មោះគម្រោង</p>	<p>គម្រោងកាត់បន្ថយខ្សែស្នប់កញ្ចក់ដែលបណ្តាលមកពីការបាត់បង់ និង វេជ្ជបណ្ឌិតជំនាញកសិកម្មក្រៅសីមា</p>
<p>ទីតាំងគម្រោង</p>	<p>តំបន់ដែនជម្រកសត្វព្រៃក្រៅសីមា ខេត្តមណ្ឌលគីរី និងក្រចេះ ព្រះរាជាណាចក្រកម្ពុជា</p>
<p>ម្ចាស់គម្រោង</p>	<p>ក្រសួងបរិស្ថាន រាជរដ្ឋាភិបាលកម្ពុជា ទំនាក់ទំនង: ឯកឧត្តមបណ្ឌិត ជួប ប៉ារីស, ក្រុមប្រឹក្សាជាតិអភិវឌ្ឍន៍ដោយចីរភាព paris.ncgg@gmail.com, +855 23 213 908</p>
<p>រយៈពេលគម្រោង</p>	<p>ការបរិច្ឆេទនៃការចាប់ផ្តើមគម្រោង: ១ មករា ២០១០ កំឡុងពេលគណនាខ្សែស្នប់កញ្ចក់ និង រយៈពេលនៃគម្រោង: ៦០ ឆ្នាំ</p>
<p>បទដ្ឋាន CCB</p>	<p>CCBA. 2013. Climate, Community & Biodiversity Standards Third Edition. CCBA, Arlington, VA, USA. December, 2013.</p>
<p>ប្រវត្តិនៃការផ្ទៀងផ្ទាត់គម្រោង</p>	<ul style="list-style-type: none"> • ការផ្ទៀងផ្ទាត់លើទីមួយ ឆ្នាំ ២០១០ ដល់ ឆ្នាំ ២០១៥ (ខែ ធ្នូ ២០១៥) • ការផ្ទៀងផ្ទាត់លើទីពីរ ឆ្នាំ ២០១៦ ដល់ ឆ្នាំ ២០១៨ (ខែ កញ្ញា ២០១៨)
<p>សេចក្តីសង្ខេប</p>	<p>ទទួលបានការផ្តល់សុពលភាព CCBA ដំបូង (ពេញលេញ), ដោយប្រើស្តង់ដារ CCBA ដែលបានបោះពុម្ពលើកទីបី។</p> <p>អត្ថប្រយោជន៍អាកាសធាតុ</p> <ul style="list-style-type: none"> • គម្រោងនេះត្រូវបានរំពឹងថានឹងមានលទ្ធផលនៅក្នុងការកាត់បន្ថយការបំភាយនៃខ្សែស្នប់កញ្ចក់ ១០លានតោន (tCO₂e ១០ លាន) ពីការជៀសវាងនូវការបាត់បង់ព្រៃឈើដោយពុំបានរៀបចំគ្រោងទុកជាមុន ក្នុងរយៈពេល ១០ ឆ្នាំខាងមុខ។ <p>អត្ថប្រយោជន៍សហគមន៍</p> <ul style="list-style-type: none"> • ការពារតំបន់ព្រៃឈើដែលផ្តល់នូវតម្រូវការជាមូលដ្ឋាន និងអត្តសញ្ញាណវប្បធម៌ ប្រពៃណី ២ ៥០០ គ្រួសារ (ប្រមាណ ១២៥ ០០០ នាក់) នៅក្នុងភូមិដែលចូលរួមក្នុងគម្រោងវេជ្ជបណ្ឌិតជំនាញកសិកម្មក្រៅសីមា ២០ភូមិ។ • ពង្រឹងសិទ្ធិកាន់កាប់ និងកាត់បន្ថយភាពគ្មានដីធ្លីរបស់សហគមន៍នៅក្នុងតំបន់ព្រៃឈើតាមរយៈការធ្វើផែនការគាំទ្រផ្នែកចុះបញ្ជីសិទ្ធិដីសហគមន៍ស្របច្បាប់សម្រាប់ជនជាតិដើមភាគតិច (ICT) ការចូលរួមការធ្វើផែនការប្រើប្រាស់ដីធ្លី (PLUP) និងកិច្ចព្រមព្រៀងប្រើប្រាស់ដី។ • គាំទ្រការចិញ្ចឹមជីវិតផ្សេងៗ ដែលអាចជួយកាត់បន្ថយការបាត់បង់ព្រៃឈើ ការផ្តល់ឱកាសបង្កើតប្រាក់ចំណូល និងការអភិវឌ្ឍជំនាញ។ នេះរួមបញ្ចូលទាំងអក្ខរកម្ម និងអប់រំសម្រាប់បង្កើនជីវភាពរស់នៅក្រៅពីមុខរបរកសិកម្ម។ • ផ្តល់បន្ថែមនូវការផ្សព្វផ្សាយបច្ចេកទេសកសិកម្ម និងការគាំទ្រហេដ្ឋារចនាសម្ព័ន្ធដើម្បីបង្កើននូវសន្តិសុខស្បៀង ប្រាក់ចំណូល និងភាពធន់ទៅនឹងការប្រែប្រួលអាកាសធាតុ។ • ការចែករំលែកផលប្រយោជន៍ដោយផ្ទាល់នូវប្រាក់ចំណូលពីការលក់កាបូន ក្នុងការគាំទ្រដល់វិស័យអាទិភាពសម្រាប់ការវិនិយោគរបស់សហគមន៍។ <p>អត្ថប្រយោជន៍ជីវចម្រុះ</p> <ul style="list-style-type: none"> • ក្នុងកំឡុងពេលដំបូងនេះ គម្រោងវេជ្ជបណ្ឌិតជំនាញកសិកម្ម នឹងទប់ស្កាត់ការបាត់បង់នូវព្រៃអណ្តាមភាគខាងត្បូង និងព្រៃ

	<p>ល្បោះទំនាបសម្បូរប្រភេទពណ្ឌកឈើទាល (dipterocarp) ជិត ៣០ ០០០ ហិកតា ។ តំបន់គម្រោង ១៦៦ ៩៨៣ ហិកតា គឺជាប្លុកដីធំបំផុតនៃប្រព័ន្ធអេកូឡូស៊ីសំខាន់ និងរងគម្រាមកំហែងទាំងនេះ។</p> <ul style="list-style-type: none"> • គម្រោងនេះនឹងធានាឱ្យបាននូវភាពធន់ទ្រាំនៃតំបន់ជាពិសេសជាជម្រកមានមុខងារសម្រាប់ប្រព័ន្ធអេកូឡូស៊ីដែលរងនូវការរេចរិល និងការរំខានដោយមនុស្សតិចតួច។ ដូចគ្នានេះដែរ គម្រោងនេះនឹងធានាឱ្យបាននូវភាពធន់ទ្រាំ និងការកើនឡើងវិញនៃប្រភេទសត្វជាច្រើនដែលជាការព្រួយបារម្ភនៃការអភិរក្សជាសកល។ ប្រភេទសត្វដែលគួរឱ្យកត់សម្គាល់មួយចំនួនរួមមានដំរីអាស៊ី ចំនួននៅសល់ធំជាងគេបំផុតនៅលើពិភពលោកនៃស្វាកន្ទុយសខ្មៅ ទោចត្តាល់លឿង ខ្លីង ទន្សោង និងក្រោក។ <p>កម្រិតជីវចម្រុះមាស</p> <ul style="list-style-type: none"> • គម្រោងបដិបូកសីមាមានលក្ខណៈគ្រប់គ្រាន់ដើម្បីទទួលបាននូវបទដ្ឋាន CCB សម្រាប់ជីវចម្រុះកម្រិតមាសសម្រាប់លក្ខណៈវិនិច្ឆ័យដូចខាងក្រោមនេះ៖ <p>ក. ភាពងាយរងគ្រោះ - ប្រភេទសត្វរងការគំរាមកំហែងចំនួនច្រើនជាង ៤០ បានបញ្ជាក់ថាប្រភេទសត្វដែលរងការគំរាម កំហែងនៅទូទាំងពិភពលោកដែលមានវត្តមាននៅក្នុងតំបន់គម្រោង។</p> <p>ខ. ការមិនអាចជំនួស - តំបន់គម្រោងមានចំនួនប្រភេទសត្វជាច្រើនយ៉ាងហោចណាស់ប្រភេទសត្វដែលដែនជម្រកមានកម្រិតចំនួនបីប្រភេទ និងចំនួនដ៏ច្រើននៃចំនួនសរុបលើពិភពលោកនៃប្រភេទសត្វចំនួនប្រាំផ្សេងទៀត។</p>
<p>កម្រិតមាស (Gold Level)</p>	<p>កម្រិតមាសត្រូវបានផ្តល់ឱ្យសម្រាប់ផលប្រយោជន៍ជីវចម្រុះដ៏ប្រសើរ ដោយផ្អែកលើស្ថិតិស្ថិតិស្ថានភាពនៃ ភាពងាយរងគ្រោះនៅពេលដែលគម្រោងផ្តល់នូវផលវិជ្ជមានដ៏សំខាន់ ទៅលើតំបន់ដែលមានគុណតម្លៃសម្រាប់ការអភិរក្ស ដែលរួមបញ្ចូលនូវប្រភេទដែលងាយរងគ្រោះជាលក្ខណៈសាកល។</p>
<p>រៀបរៀងដោយ</p>	<p>អង្គការសមាគមអភិរក្សសត្វព្រៃតំណាងឱ្យក្រសួងបរិស្ថាននៃរាជរដ្ឋាភិបាលកម្ពុជា</p>
<p>ទំនាក់ទំនង</p>	<p>ក្រសួងបរិស្ថាន៖ ឯកឧត្តម បណ្ឌិត ជួប បារីស (H.E. Dr. Paris Choup) ក្រុមប្រឹក្សាជាតិ អភិវឌ្ឍន៍ដោយចីរភាព paris.ncgg@gmail.com, www.moe.gov.kh</p> <p>អង្គការសមាគមអភិរក្សសត្វព្រៃ៖ បណ្ឌិត កែន សេរីរដ្ឋា (Dr. Sereyrotha Ken) sken@wcs.org www.wcscambodia.org</p>

មាតិកា

ការសង្ខេបស្តីពីផែនការយោជន៍គម្រោងរបស់ក្រុមហ៊ុនកែវសីមា	iv
តារាងម៉ាទ្រិចស្តង់ដារស្តីពីផែនការយោជន៍គម្រោងរបស់ក្រុមហ៊ុនកែវសីមា.....	iv
១ ទិដ្ឋភាពទូទៅ	10
១.១ សេចក្តីបរិយាយសង្ខេបអំពីគម្រោង (GM)	10
១.២ ទីតាំងគម្រោង	13
១.៣ ម្ចាស់គម្រោង (G៤).....	15
១.៤ អង្គភាពដទៃទៀតដែលចូលរួមក្នុងគម្រោងនេះ (G៤).....	16
២. ការតាមដាន និងអនុវត្តគម្រោង	18
២.១. កិច្ចអន្តរាគមន៍ដោយផ្ទាល់	18
២.២. កិច្ចអន្តរាគមន៍គាំទ្រ	30
៣. ស្ថានភាពផ្នែកច្បាប់	34
៣.១. ការអនុលោមទៅតាមច្បាប់ និង សិទ្ធិកាន់កាប់ដីធ្លី.....	34

ការសង្ខេបស្តីពីផលប្រយោជន៍គម្រោងអដបូកកែវសីមា

លទ្ធផលគម្រោង	សមិទ្ធផលសម្រេចបានក្នុងកំឡុងពេលតាមដានគម្រោង	ផ្នែកនៃឯកសាយោង	សមិទ្ធផលសម្រេចបានក្នុងកំឡុងពេលអនុវត្តគម្រោងទាំងមូល
ចំនួននៃការចុះបញ្ជីសមូហភាពសហគមន៍ជនជាតិដើមភាគតិចជាផ្លូវការនៅក្នុងតំបន់គម្រោង	ចំនួននៃការចុះបញ្ជីសមូហភាពសហគមន៍ជនជាតិដើមភាគតិចចំនួន ៣ ស្ថិតនៅក្នុងដំណើរការ	២	សហគមន៍ជនជាតិដើមភាគតិចចំនួន ៣ នៃសហគមន៍ទាំង ១៤ ទទួលបានប័ណ្ណកម្មសិទ្ធិ

តារាងម៉ាទ្រិចស្តង់ដារស្តីពីផលប្រយោជន៍គម្រោងអដបូកកែវសីមា

ប្រភេទចំណាត់ថ្នាក់	ម៉ាទ្រិច	សមិទ្ធផលសម្រេចបានក្នុងកំឡុងពេលតាមដានគម្រោង	ផ្នែកនៃឯកសាយោង	សមិទ្ធផលសម្រេចបានក្នុងកំឡុងពេលអនុវត្តគម្រោងទាំងមូល
ការកាត់បន្ថយការបំភាយ និងស្រូបយកចេញខ្លួនផ្ទះកញ្ចក់	ការកាត់បន្ថយការបំភាយខ្លួនផ្ទះកញ្ចក់តាមរយៈការស្រូបយកចេញដែលបានប៉ាន់ស្មាននៅក្នុងតំបន់គម្រោងដែលវាស់វែងជាមួយសេណារីយ៉ូដែលគ្មានវត្តមានគម្រោង	មិនមាន	មិនមាន	មិនមាន
	ការកាត់បន្ថយការបំភាយខ្លួនផ្ទះកញ្ចក់ដែលបានប៉ាន់ស្មាននៅក្នុងតំបន់គម្រោងដែលវាស់វែងជាមួយសេណារីយ៉ូដែលគ្មានវត្តមានគម្រោង	4,523,996	3.2	14,781,256

ប្រភេទចំណាត់ថ្នាក់	ម៉ាទ្រីច	សមិទ្ធផលសម្រេចបានក្នុងកំឡុងពេលតាមដានគម្រោង	ផ្នែកនៃឯកសារយោង	សមិទ្ធផលសម្រេចបានក្នុងកំឡុងពេលអនុវត្តគម្រោងទាំងមូល
គម្របព្រៃឈើ ¹	សម្រាប់គម្រោងវេជ្ជបូក ² : ចំនួនហិកតានៃការបាត់បង់ព្រៃឈើនៅក្នុងតំបន់គម្រោងត្រូវបានវាស់វែងដោយធៀបទៅនឹងសេណារីយ៉ូដែលគ្មានគម្រោង	5,325	3.2	17,849
	សម្រាប់ការដាំដុះព្រៃឈើ ការដាំព្រៃឈើឡើងវិញ និងការបង្កើនដំណុះរុក្ខជាតិឡើងវិញ ³ : ចំនួនហិកតានៃកម្របព្រៃឈើដែលកើនឡើងនៅក្នុងតំបន់គម្រោង ត្រូវបានវាស់វែងដោយធៀបទៅនឹងសេណារីយ៉ូដែលគ្មានគម្រោង	មិនមាន	មិនមាន	មិនមាន
ការធ្វើអោយប្រសើរឡើងនូវការគ្រប់គ្រងដីធ្លី	ចំនួនហិកតានៃដីព្រៃផ្តល់ផល ដែលមានស្រាប់ដែលការអនុវត្ត ការកែលម្អការគ្រប់គ្រងព្រៃឈើ (IFM) ⁴ បានធ្វើឡើងដោយសារលទ្ធផលនៃសកម្មភាពរបស់គម្រោងដែលបានវាស់វែងជាមួយសេណារីយ៉ូគ្មានគម្រោង	មិនមាន	មិនមាន	មិនមាន

¹ ដីធ្លីជាមួយបន្ថែមដុះជាលទ្ធផលនៃការដាំដុះ ដែលមាននិយមន័យទទួលស្គាល់ជាអន្តរជាតិ (ដូចជា UNFCCC, FAO ឬ IPCC) នៃអ្វីដែលបង្កើតជាព្រៃដែលរួមបញ្ចូលថាវាមែក្រដែលមានកំរិតដូចជា ព្រៃឈើអប្បបរមាកម្ពស់ដើមឈើនិងកម្រិតនៃគម្របកន្សោមស្លឹក ហើយអាចរួមបញ្ចូលទាំងព្រៃចាស់ៗ ព្រៃដុះលូតលាស់ឡើងវិញ ព្រៃវិវត្តនិងព្រៃតំបន់ដីសើម (និយមន័យកម្មវិធី VCS) ។

² កាត់បន្ថយការបំបាត់ខ្លួនផ្ទះកញ្ចក់ចេញពីការបាត់បង់ព្រៃឈើនិងវិវិលព្រៃឈើ (REDD) : សកម្មភាពដែលកាត់បន្ថយការបំបាត់ខ្លួនផ្ទះកញ្ចក់ (GHG) ដោយកាត់បន្ថយឬបញ្ឈប់ការបំបែក ពីដីព្រៃឈើទៅជាដីដែលមិនមែនជាព្រៃឈើឬកាត់បន្ថយការវិវិលនៃដីព្រៃដែលដីមាំសព្វព្រៃឈើត្រូវបានបាត់បង់ (និយមន័យកម្មវិធី VCS) ។

³ ការដាំដុះព្រៃឈើ ការដាំព្រៃឈើឡើងវិញ និងការបង្កើនដំណុះរុក្ខជាតិឡើងវិញ (ARR) : សកម្មភាពដែលបង្កើនបរិមាណកាបូននៅក្នុងដីមាំសព្វ (និងដីខ្លះ) តាមរយៈការបង្កើត ការបង្កើន និង / ឬការស្តារគម្របរុក្ខជាតិលូតលាស់ឡើងវិញតាមរយៈការដាំដុះ ការសាបនិង / ឬការបង្កើតឡើងវិញដោយដំណុះជាធម្មជាតិតាមការជួយរបស់មនុស្ស (និយមន័យកម្មវិធី VCS) ។

⁴ ការកែលម្អការគ្រប់គ្រងព្រៃឈើ (IFM) : សកម្មភាពដែលផ្តល់ជូនទំនាក់ទំនងនៃការគ្រប់គ្រងព្រៃឈើ និងបង្កើនកាបូនលើដីព្រៃឈើសម្រាប់ផលិតផលឈើដូចជា ឈើអា ឈើគៀប និងអុសដុត (និយមន័យកម្មវិធី VCS) ។

ប្រភេទចំណាត់ថ្នាក់	ម៉ាទ្រីច	សមិទ្ធផលសម្រេចបានក្នុងកំឡុងពេលតាមដានគម្រោង	ផ្នែកនៃឯកសារយោង	សមិទ្ធផលសម្រេចបានក្នុងកំឡុងពេលអនុវត្តគម្រោងទាំងមូល
	ចំនួនហិកតាដីមិនមែនព្រៃ ដែលត្រូវបានគ្រប់គ្រងដោយប្រសើរឡើង ជាលទ្ធផលកើតឡើងដោយសារសកម្មភាពរបស់គម្រោងដែលបានវាស់វែងជាមួយសេណារីយ៉ូគ្មានគម្រោង	មិនមាន	មិនមាន	មិនមាន
ការបណ្តុះបណ្តាល	ចំនួនសមាជិកសហគមន៍សរុបដែលបានបង្កើនជំនាញនិង / ឬចំណេះដឹង ដែលជាលទ្ធផលនៃការបណ្តុះបណ្តាលដែលបានផ្តល់ដែលជាផ្នែកមួយនៃសកម្មភាពគម្រោង	3,706	2	12,793
	ចំនួនសមាជិកសហគមន៍ដែលជាស្ត្រីបានបង្កើនជំនាញនិង / ឬចំណេះដឹង ដែលជាលទ្ធផលនៃការបណ្តុះបណ្តាលដែលបានផ្តល់ជាផ្នែកមួយនៃសកម្មភាពគម្រោង	1,251	2	4,114
ការងារ	ចំនួនសរុបនៃមនុស្សដែលបានធ្វើការក្នុងសកម្មភាពគម្រោង ⁵ ដែលសំដៅទៅលើចំនួនបុគ្គលិកពេញម៉ោង ⁶	160	2	1,280

⁵ ការងារនៅក្នុងសកម្មភាពគម្រោងមានន័យថាជាអ្នកធ្វើការងារដោយផ្ទាល់លើសកម្មភាពរបស់គម្រោងដើម្បីទទួលបានប្រាក់សំណង (ហិរញ្ញវត្ថុ ឬ អ្វីៗផ្សេងទៀត) រួមទាំងបុគ្គលិក បុគ្គលិកដែលជាប់កិច្ចសន្យា កម្មករដែលបានចុះកិច្ចសន្យានិងសមាជិកសហគមន៍ដែលទទួលបានប្រាក់កម្រៃ ដើម្បីធ្វើការងារពាក់ព័ន្ធនឹងគម្រោង។

⁶ ភាពសមមូលការងារពេញម៉ោងត្រូវបានគេគណនាជាចំនួនសរុបនៃម៉ោងធ្វើការ (ដោយបុគ្គលិកពេញម៉ោង ក្រៅម៉ោង បណ្តោះអាសន្ននិង / ឬតាមរដូវកាល) ដោយចែកដោយចំនួនម៉ោងធ្វើការមធ្យមនៅក្នុងការងារពេញម៉ោងនៅក្នុងប្រទេស និងតំបន់ប្រតិបត្តិសេដ្ឋកិច្ច (អនុលោមទៅតាមប្រព័ន្ធគណនេយ្យរបស់អង្គការសហប្រជាជាតិ (1993) វគ្គ 17.14 [15.102] [17.28]) ។

ប្រភេទចំណាត់ថ្នាក់	ម៉ាត្រិច	សមិទ្ធផលសម្រេចបានក្នុងកំឡុងពេលតាមដានគម្រោង	ផ្នែកនៃឯកសារយោង	សមិទ្ធផលសម្រេចបានក្នុងកំឡុងពេលអនុវត្តគម្រោងទាំងមូល
	ចំនួនស្ត្រីដែលបានធ្វើការក្នុងសកម្មភាពគម្រោង ដែលសំដៅទៅលើចំនួនបុគ្គលិកពេញម៉ោង	17	2	136
ការបង្កើនជីវភាព	ចំនួនប្រជាពលរដ្ឋសរុបដែលមានជីវភាព ⁷ ប្រសើរជាងមុនឬចំណូលដែលបានមកពីសកម្មភាពគម្រោង	927	2, 4	4,712
	ចំនួនស្ត្រីដែលមានជីវភាពប្រសើរឡើងឬទទួលបានប្រាក់ចំណូលដែលបានមកពីការធ្វើសកម្មភាពរបស់គម្រោង	125	2, 4	1,626
សុខភាព	ចំនួនប្រជាពលរដ្ឋដែលបានទទួលសេវាសុខភាពប្រសើរជាងមុនដោយសារសកម្មភាពរបស់គម្រោងដែលបានត្រូវបានវាស់វែងជាមួយសេណារីយ៉ូគ្មានគម្រោង	2,765	2	2,825
	ចំនួនស្ត្រីដែលបានទទួលសេវាសុខភាពប្រសើរជាងមុនដោយសារសកម្មភាពរបស់គម្រោងដែលបានវាស់វែងជាមួយសេណារីយ៉ូគ្មានគម្រោង	752	2	772
ការអប់រំ	ចំនួនសរុបនៃមនុស្សដែលទទួលបានការអប់រំបុគ្គលិកនៃការអប់រំត្រូវ	22	4	165

⁷ ជីវភាពរស់នៅគឺជាសមត្ថភាព ទ្រព្យសម្បត្តិ (រួមទាំងទ្រព្យសម្បត្តិនិងធនធានសង្គម) និងសកម្មភាពចាំបាច់សម្រាប់ការរស់ (Krantz, Lasse, 2001. *The Sustainable Livelihood Approach to Poverty Reduction*. SIDA) អត្ថប្រយោជន៍នៃការប្រកបមុខរបរអាចរាប់បញ្ចូលទាំងអត្ថប្រយោជន៍ដែលបានរាយការណ៍នៅក្នុងតារាងម៉ែត្រិចនៃតារាងនេះ។

ប្រភេទចំណាត់ថ្នាក់	ម៉ាទ្រីច	សមិទ្ធិផលសម្រេចបានក្នុងកំឡុងពេលតាមដានគម្រោង	ផ្នែកនៃឯកសារយោង	សមិទ្ធិផលសម្រេចបានក្នុងកំឡុងពេលអនុវត្តគម្រោងទាំងមូល
	បានកែលម្អជាលទ្ធផលនៃសកម្មភាពគម្រោងដែលត្រូវបានវាស់វែងជាមួយសេណារីយ៉ូគ្មានគម្រោង			
	ចំនួនស្រ្តីនិងក្មេងស្រីដែលទទួលបានគុណភាពអប់រំដែលត្រូវបានកែលម្អដោយសារលទ្ធផលនៃគម្រោងដែលត្រូវបានវាស់វែងជាមួយសេណារីយ៉ូគ្មានគម្រោង	7	4	78
ទឹក	ចំនួនមនុស្សសរុបដែលទទួលបានការបង្កើនគុណភាពទឹកនិង / ឬបង្កើនលទ្ធភាពទទួលបានទឹកបរិភោគជាលទ្ធផលនៃសកម្មភាពគម្រោងដែលត្រូវបានវាស់វែងជាមួយសេណារីយ៉ូគ្មានគម្រោង។	2,096	4	2,812
	ចំនួនស្រ្តីដែលទទួលបានការបង្កើនគុណភាពទឹកនិង / ឬបង្កើនលទ្ធភាពទទួលបានទឹកផឹកដែលជាលទ្ធផលនៃសកម្មភាពគម្រោងដែលវាស់វែងជាមួយសេណារីយ៉ូគ្មានគម្រោង	760	4	1,103
សុខមាលភាព	ចំនួនសមាជិកសហគមន៍សរុបដែលសុខមាលភាព ^៨ ត្រូវបានកែលម្អដែល	3,247	4	8,399

^៨ សុខមាលភាពគឺជាបទពិសោធន៍របស់ប្រជាជនអំពីគុណភាពនៃជីវិតរបស់ពួកគេ។ ផលប្រយោជន៍ខាងសុខមាលភាពអាចរាប់បញ្ចូលផលប្រយោជន៍ដែលបានរាយការណ៍នៅក្នុងតារាងដទៃទៀតនៃតារាងនេះ (ឧ. ការបណ្តុះបណ្តាល ការងារ សុខភាព អប់រំ ទឹកស្អាតជាដើម) ប៉ុន្តែក៏អាចរួមបញ្ចូលផលប្រយោជន៍ផ្សេងទៀតដូចជា ការផ្តល់សិទ្ធិអំណាចដល់ក្រុមសហគមន៍ ពង្រឹងសិទ្ធិស្របច្បាប់ទៅលើធនធាន, ការអភិរក្សការប្រើប្រាស់នូវតំបន់ដែលមានសំខាន់សម្រាប់វប្បធម៌ ។ល។

ប្រភេទចំណាត់ថ្នាក់	ម៉ាទ្រីច	សមិទ្ធផលសម្រេចបានក្នុងកំឡុងពេលតាមដានគម្រោង	ផ្នែកនៃឯកសារយោង	សមិទ្ធផលសម្រេចបានក្នុងកំឡុងពេលអនុវត្តគម្រោងទាំងមូល
	ជាលទ្ធផលនៃសកម្មភាពរបស់គម្រោង			
	ចំនួនស្រូវដែលសុខុមាលភាពរបស់ពួកគេត្រូវបានកែលម្អជាលទ្ធផលនៃសកម្មភាពរបស់គម្រោង	1,622	4	4,162
ការអភិរក្សជីវចម្រុះ	ការផ្លាស់ប្តូរចំនួនហិកតាដែលគ្រប់គ្រងបានល្អប្រសើរដោយគម្រោងសម្រាប់ការអភិរក្សជីវចម្រុះ ⁹ ដែលវាស់វែងជាមួយសេណារីយ៉ូគ្មានគម្រោង	187,983 ha	5.1	187,983 ha
	ចំនួននៃប្រភេទសត្វដែលជិតផុតពូជឬងាយរងគ្រោះ ¹⁰ ដែលត្រូវបានទទួលបានផលប្រយោជន៍ពីការកាត់បន្ថយការគំរាមកំហែងដែលជាលទ្ធផលនៃសកម្មភាពគម្រោង ¹¹ ដែលវាស់វែងជាមួយសេណារីយ៉ូគ្មានគម្រោង	ប្រភេទសត្វដែលជិតផុតពូជ: 8 ប្រភេទងាយរងគ្រោះ: 21	5.1	ប្រភេទសត្វដែលជិតផុតពូជ: 8 ប្រភេទងាយរងគ្រោះ: 21

⁹ ការអភិរក្សជីវចម្រុះនៅក្នុងបរិបទនេះមានន័យថាជាតំបន់ ដែលវិធានការគ្រប់គ្រងជាក់លាក់ត្រូវបានអនុវត្តជាផ្នែកមួយនៃសកម្មភាពគម្រោងដែលមានគោលបំណងលើកកម្ពស់ការអភិរក្សជីវចម្រុះ។

¹⁰ យោងទៅតាមបញ្ជីក្រហម IUCN នៃប្រភេទដែលត្រូវបានគំរាមកំហែងដោយ ។

¹¹ ដោយមិនមានវត្តមាននូវការវាស់វែងចំនួន និងវត្តមានរបស់ប្រភេទ រាល់ការវាស់វែងនូវ ការកាត់បន្ថយការគំរាមកំហែងត្រូវបានគេប្រើជាភស្តុតាងនៃផលប្រយោជន៍សម្រាប់ការអភិរក្ស។

១ ទិដ្ឋភាពទូទៅ

១.១ សេចក្តីបរិយាយសង្ខេបអំពីគម្រោង (GM)

តំបន់ដែនជម្រកសត្វព្រៃកែវសីមា គ្របដណ្តប់លើផ្ទៃដីទំហំ ២៩២ ៦៩០ហិកតា។ តំបន់នេះស្ថិតនៅភាគខាងកើតប្រទេសកម្ពុជា ដែលភាគច្រើនស្ថិតក្នុងខេត្ត មណ្ឌលគិរី និង មានមួយផ្នែកតូចស្ថិតក្នុងខេត្តក្រចេះ។ គម្រោងកាត់បន្ថយឧស្ម័នផ្ទះកញ្ចក់ដែលបណ្តាលមកពីការបាត់បង់ព្រៃឈើ និង ការរេចរិលនៃព្រៃឈើ (REDD+) គ្របដណ្តប់លើផ្ទៃដីព្រៃទំហំ ១៦៦ ៩៨៣ ហិកតា ដែលស្ថិតនៅក្នុងតំបន់ការពារស្នូលរបស់ តំបន់ដែនជម្រកសត្វព្រៃកែវសីមា។ នៅចុងឆ្នាំ២០០៩ តំបន់ការពារនេះ ត្រូវបានបង្កើតឡើង ដោយអនុក្រឹត្យ របស់នាយករដ្ឋមន្ត្រី ជា”តំបន់ព្រៃការពារសីមា”។ ដំណើរការនេះ បានលើកកម្ពស់ ស្ថានភាពអភិរក្សអតីតតំបន់អភិរក្សជីវចម្រុះសីមា ដែលបានដំណើរការនៅក្នុងអំឡុងឆ្នាំ ២០០២-២០០៩។ មកដល់ឆ្នាំ ២០១៦ តំបន់ព្រៃការពារសីមា ត្រូវបាន ចាត់ថ្នាក់ឡើងវិញ ដោយរាជរដ្ឋាភិបាលកម្ពុជាជា”តំបន់ដែនជម្រកសត្វព្រៃ កែវសីមា” ក្រោមអនុក្រឹត្យលេខ ៨៣ ចុះថ្ងៃទី ០៩ ខែឧសភា ឆ្នាំ២០១៦ និងស្ថិតក្នុងការ គ្រប់គ្រងរបស់ក្រសួងបរិស្ថាន។ ទីតាំងនេះ គឺជាផ្នែកមួយនៃទឹកដីកំណើតតាំងពីដូនតារបស់ជនជាតិ ដើមភាគតិចព្នងយ៉ាងច្រើន ហើយសម្រាប់ពួកគាត់ ព្រៃឈើ គឺជាប្រភពប្រាក់ចំណូលដ៏សំខាន់ និងជាស្នូល នៃជំនឿរបស់ពួកគាត់ទៅលើព្រៃឈើ។ មិនតែប៉ុណ្ណោះ តំបន់នេះ គឺជាទីប្រជុំតំបន់បរិស្ថាន ដ៏សំខាន់ចំនួនពីរពោលគឺជួរភ្នំអាណាម (ដែលគួរឱ្យកត់សម្គាល់ទៅលើលក្ខណៈខុសប្លែកពីគេយ៉ាងខ្លាំងនៅមូលដ្ឋាន ក្នុងចំណោមប្រភេទព្រៃស្រោង រឺ បៃតងគ្រប់រដូវកាល) និងព្រៃ ល្បោះស្លូតនៅតំបន់ទន្លេមេគង្គក្រោម (ដែលមានសារសំខាន់បំផុតសម្រាប់ការរស់រាន របស់រុក្ខជាតិជាច្រើនប្រភេទដែលមានលក្ខណៈជា ព្រៃជ្រុះស្លឹកប្រចាំឆ្នាំនៅតាមតំបន់ដីទំនាប)។ មានសត្វមានឆ្អឹងខ្នងចំនួន ៤១ប្រភេទ ដែលទទួលរងការគម្រាមកំហែងទូទាំងសាកលលោក ដែលត្រូវបានរកឃើញនៅក្នុងតំបន់គម្រោងនេះ (ក្នុងនោះ ៤ប្រភេទប្រឈមនឹងការផុតពូជខ្លាំងបំផុត និង១៤ប្រភេទប្រឈមនឹងការផុតពូជ)។ ភាគច្រើននៃប្រភេទ សត្វទាំងនេះស្ថិតក្នុងចំនួនមួយដែលត្រូវយកចិត្តទុកដាក់ជាសាកល ឬ នៅថ្នាក់តំបន់ដែល រួមមានដំរីអាស៊ី អម្បូរស្វា អម្បូរគោព្រៃ អម្បូរមំសាសី និង បក្សី ដូចជា ត្រយ៉ងយក្ស និង ភ្លោក។

ក្នុងពេលបច្ចុប្បន្ននេះតំបន់ដែនជម្រកសត្វព្រៃកែវសីមា ស្ថិតក្រោមការគំរាមកំហែងពីការកើនឡើងនូវការកាប់រាន ព្រៃសម្រាប់ធ្វើកសិកម្មស្របគ្នានឹងការទាញយកធនធាន ដែលគ្មាន និរន្តរភាព (ដូចជា ការបរបាញ់សត្វ ការកាប់ឈើ និង ការធ្វើនេសាទ)។ សកម្មភាពទាំង នេះធ្វើឱ្យប៉ះពាល់ ទាំងទៅលើជីវចម្រុះ និងការប្រកបរបររចិញ្ចឹមជីវិតដែល ពឹងផ្អែកទៅលើ ព្រៃឈើក្នុងមូលដ្ឋាន។ កត្តាជំរុញការគម្រាមកំហែងដោយផ្ទាល់ក្នុងពេលបច្ចុប្បន្ននេះមានដូចជា កំណើននៃការប្រើប្រាស់ផ្លូវថ្នល់ កំណើនប្រជាជនក្របខ័ណ្ឌអនុវត្តច្បាប់ និង អភិបាលកិច្ចមានភាពទន់ខ្សោយ ការមិនសូវយល់ដឹងពី

គុណតម្លៃរបស់ជីវចម្រុះ សេវាកម្មផ្នែកបរិស្ថាន និង កំណើនតម្រូវការទីផ្សារ ទាំងទៅលើផលិតផល ពីព្រៃ និង ផលិតផលកសិកម្ម។ ការអភិវឌ្ឍធនធានរ៉ែ និងដំណាំកសិឧស្សាហកម្មក៏អាចក្លាយជាកត្តា បំផ្លិចបំផ្លាញព្រៃឈើក្នុងពេលអនាគតដ៏មានសក្តានុពលផងដែរ ប្រសិនបើរដ្ឋាភិបាលមិនបាន ការពារតំបន់នោះយ៉ាងពេញលេញទេ។ ការប្រមូលផលប្រភេទឈើប្រណិតកម្រដោយខុសច្បាប់គឺ ទាក់ទងនឹងកិច្ចការអនុវត្តច្បាប់ដ៏តឹងរឹងនៅក្នុងទីតាំងនោះ ក៏ដូចជានៅតាមកន្លែងផ្សេងទៀតនៅក្នុង ប្រទេសកម្ពុជាដែរ ក៏ប៉ុន្តែវាមានឥទ្ធិពលតិចតួច ក្នុងរយៈពេលវែងទៅលើការស្តុកទុកកាបូន។

ចាប់តាំងពីឆ្នាំ២០០២មក រដ្ឋបាលព្រៃឈើបានសហការជាមួយនឹងអង្គការអភិរក្សសត្វព្រៃ (WCS) និងដៃគូអង្គការមិនមែនរដ្ឋាភិបាលក្នុងស្រុកមួយចំនួនទៀតដើម្បីបង្កើតប្រព័ន្ធគ្រប់គ្រង តំបន់ដែនជម្រកសត្វព្រៃកែវសីមា សម្រាប់ថែរក្សា និងស្តារតម្លៃជីវចម្រុះ ព្រមទាំង ការពារមុខរបរ របស់ប្រជាជនមូលដ្ឋានផងដែរ។ គម្រោងអភិរក្សនេះមានវិធីសាស្ត្រ គ្រប់ជ្រុងជ្រោយមួយ ដែលមាន អន្តរាគមន៍ផ្ទាល់ចំនួន៤៖ ការពង្រឹងយន្តការច្បាប់ និង ការគាំទ្រផ្នែកគោលនយោបាយ ការអនុវត្ត ច្បាប់ដោយផ្ទាល់ការពង្រឹងការគ្រប់គ្រងធនធានធម្មជាតិក្នុងសហគមន៍ និងការបង្កើតមុខរបរជំនួស។ ការអនុវត្តច្បាប់ប្រកបដោយប្រសិទ្ធភាពមានសារៈសំខាន់ខ្លាំងណាស់ ព្រោះវាជួយគាំទ្រដល់ គ្រប់សកម្មភាពការងារផ្សេងទៀត ។ ការរួមចំណែកប្រកបដោយនិរន្តរភាពក្នុងការគាំទ្រដល់ការផ្តល់ ប័ណ្ណកម្មសិទ្ធិដីសមូហភាពជូនសហគមន៍ជនជាតិដើមភាគតិចទាំងអស់នៅក្នុងតំបន់នោះ មាន លក្ខណៈគួរឱ្យ កត់ សម្គាល់បំផុត ពីព្រោះវាការពារមុខរបរ និង សិទ្ធិកាន់កាប់ដីធ្លីរបស់ពួកគាត់ ហើយទន្ទឹមគ្នានោះបង្កើតបានជាមូលដ្ឋានរឹងមាំមួយសម្រាប់សហការគ្នាអនុវត្តគម្រោងនេះ។

នៅក្នុងឆ្នាំ២០១៦ តំបន់ដែនជម្រកសត្វព្រៃកែវសីមា ត្រូវបានផ្ទេរទៅអោយក្រសួងបរិស្ថានជា អ្នកគ្រប់គ្រង ដែលជាផ្នែកមួយនៃការផ្ទេរជនសមត្ថកិច្ចគ្រប់គ្រងថ្នាក់ជាតិ នៃតំបន់ការពារទាំងអស់ ទៅអោយក្រសួងបរិស្ថានជាអ្នកគ្រប់គ្រង។ ក្នុងខណៈពេលនោះ ដែរ ក្រសួងបរិស្ថានក៏បានផ្លាស់ប្តូរ រយៈពេល ព្រៃការពារសីមា ទៅជាតំបន់ដែនជម្រកសត្វព្រៃកែវសីមា និងទទួលខុសត្រូវលើការអនុវត្ត តំបន់គម្រោង និងការអនុវត្តសកម្មភាពវេជ្ជប្រកប។ បុគ្គលិកភាគច្រើនត្រូវបានរក្សានូវដដែល និងប្តូរទៅ ក្រសួងបរិស្ថានដោយរក្សានូវតួនាទី និង ភារកិច្ចនៅដដែល។ អង្គការ WCS ជាដៃគូអភិវឌ្ឍន៍ជាមួយ ក្រសួងបរិស្ថានតាំងពីឆ្នាំ ២០០០ តាមរយៈសហគ្រប់គ្រងតំបន់ការពារ នៃគម្រោងការអភិរក្សព្រៃក ទាល់ និង តំបន់ដែន ជម្រកសត្វព្រៃ គូលែនព្រហ្មទេព។

ការអន្តរាគមន៍ដើម្បីអភិរក្សនៅមុនពេលអនុវត្តគម្រោងវេជ្ជ គឺនៅមានកម្រិតតិចតួចនៅ ឡើយ។ សកម្មភាពអនុវត្តច្បាប់ទទួលបានជោគជ័យក្នុងការកាត់បន្ថយ (ក៏ប៉ុន្តែមិនបានទប់ស្កាត់) ការគម្រាម កំហែងធំៗនៅគ្រប់ផ្នែករបស់តំបន់ដែនជម្រកសត្វព្រៃកែវសីមា ដោយបានកាត់បន្ថយអត្រាកាប់ បំផ្លាញព្រៃឈើ និង បានជួយឱ្យប្រភេទសត្វព្រៃសំខាន់ៗមួយចំនួននៅក្នុងវង្សក្នុងចំនួនច្រើន។ ការ អន្តរាគមន៍កម្រិតតិចតួចនេះត្រូវបានសន្និដ្ឋានថានឹងបន្ត ធ្វើជាផ្នែកមួយនៃគម្រោងមូលដ្ឋានក្នុង

ពេលអនាគត។ ទោះបីជាបែបណាក្តី អន្តរាគមន៍នេះស្ថិតនៅក្រោមកម្រិតមួយដែលចង់បាន ដើម្បីឆ្លើយតបទៅនឹងទ្រង់ទ្រាយនៃការគម្រាមកំហែងទាំងឡាយ។ ការគម្រាមកំហែងភាគច្រើននៅតែមានកម្រិតធ្ងន់ធ្ងរនៅឡើយ ហើយកំពុងបន្តកើនឡើងទាំងទ្រង់ទ្រាយ និង ប្រភេទខុសៗគ្នា។ អត្រាកាប់ឈើ និង កាប់បំផ្លាញព្រៃឈើបានកើនឡើង ដោយក្នុងនោះយ៉ាងហោចណាស់មានសត្វដ៏សំខាន់មួយប្រភេទ (ខ្លា) បានធ្វើឱ្យបាត់បង់ពីចំនួនដែលបម្រុងទុក ហើយរំពឹងថានឹងមានការថយចុះបែបនេះសម្រាប់ ប្រភេទសត្វដទៃទៀត។ ការកំណត់ព្រំប្រទល់ ការយាមល្អិតប្រកបដោយប្រសិទ្ធភាព ការចុះអប់រំតាមសហគមន៍ សកម្មភាពប្រកបមុខរបរផ្សេងពីមុន ជាដើម ត្រូវបានអនុវត្តតែ ទៅលើមួយផ្នែកធំនៃព្រៃបម្រុងនោះប៉ុណ្ណោះ។ ប្រសិទ្ធភាពក្នុងការគ្រប់គ្រង ការអភិរក្ស ត្រូវបានរារាំងយ៉ាងខ្លាំង ដោយសារតែ ការផ្តល់មូលនិធិមិនបានគ្រប់គ្រាន់ មិនទៀងទាត់ និង បន្តធ្លាក់ចុះ ព្រមទាំងជាមួយនឹងការដណ្តើមប្រើប្រាស់ដីធ្លី។ ហេតុដូច្នេះ ហើយការផ្តល់ហិរញ្ញប្បទានប្រកបដោយនិរន្តរភាពតាមរយៈប្រាក់ចំណូលពីការលក់កាបូន មានសារៈសំខាន់ណាស់សម្រាប់សម្រួលដល់ការពង្រីក និង ការទ្រទ្រង់សកម្មភាពអភិរក្សសម្រាប់រយៈពេលវែង។ កត្តានេះនឹងជួយដល់រាជរដ្ឋាភិបាលកម្ពុជា និង ដៃគូអង្គការមិនមែនរដ្ឋាភិបាលរបស់ខ្លួនក្នុងការពង្រីកសកម្មភាពបន្ថែមទៀត ដើម្បីឆ្លើយតបទៅនឹងកម្រិតនៃការគំរាមកំហែងធានាការគាំទ្រសម្រាប់រយៈពេលវែងតាមរយៈការរ៉ាប់រងលើការចំណាយប្រតិបត្តិការ និង ផ្តល់រង្វាន់លើកទឹកចិត្តជាថវិកាសម្រាប់ការអភិរក្សនៅថ្នាក់មូលដ្ឋាន និង ថ្នាក់ជាតិ។

គម្រោងនេះទទួលបានប្រយោជន៍ពីការគាំទ្រដ៏ខ្លាំងក្លា និងប្រកបដោយនិរន្តរភាពពីម្ចាស់ជំនួយ និង ផ្នែកនយោបាយ ដៃគូអង្គការមិនមែនរដ្ឋាភិបាលដែលមានទស្សនៈ បើកចំហ រួមសហការ មានស្ថេរភាព និង មានរយៈពេលវែង វត្តមានបុគ្គលកាន់មុខតំណែងជា អ្នកដឹកនាំដែលមានការប្តេជ្ញាចិត្តខ្ពស់ ការទទួលស្គាល់ថា ការអនុវត្តច្បាប់ប្រកបដោយប្រសិទ្ធភាព និង សមធម៌ គឺជាមូលដ្ឋានគ្រឹះសម្រាប់រាល់អន្តរាគមន៍ផ្សេងទៀត និង ឆន្ទៈក្នុងការអនុវត្តបច្ចេកទេសថ្មីៗ។ ការអនុវត្តសាកល្បងនូវបច្ចេកទេសមួយចំនួនចាប់តាំងពីឆ្នាំ២០០២មក កំណត់បាននូវវិធីសាស្ត្រជោគជ័យមួយចំនួនក្នុងការដោះស្រាយបញ្ហាប្រឈមសំខាន់ៗមួយចំនួនធំដែលបានជួបប្រទះហើយបូករួមនឹងហិរញ្ញប្បទានគ្រប់គ្រាន់ ការគ្រប់គ្រងដីពេញលេញ និង មានប្រសិទ្ធភាពអាចដំណើរការទៅបាន។

ការបរិយាយជាលម្អិតអំពីគោលដៅ និងសកម្មភាពដែលបានអនុវត្តកន្លងចាប់ពីឆ្នាំ ២០១០ ដល់ ២០១៥ មករបស់គម្រោងនេះ នឹងត្រូវបានបរិយាយនៅក្នុងរបាយការណ៍។

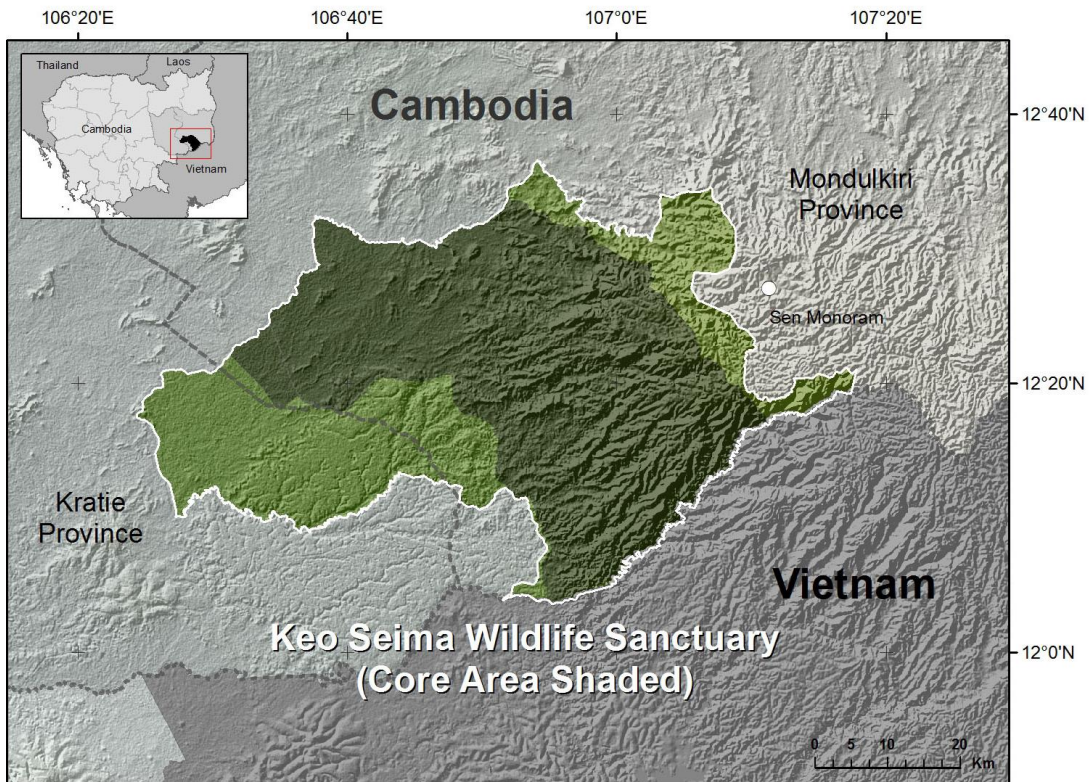
គម្រោងនេះមានគោលបំណងសម្រេចបាននូវការផ្តល់សុពលភាពរួមទៀតទៅនឹង ប្រព័ន្ធ ផ្តល់វិញ្ញាបនបត្របញ្ជាក់កាបូន (VCS) និង បទដ្ឋានសម្ព័ន្ធអាកាសធាតុ សហគមន៍ និង ជីវចម្រុះ (CCBA)។

១.២ ទីតាំងគម្រោង

គម្រោងនេះត្រូវបានធ្វើឡើងស្ទើរតែទាំងស្រុងនៅក្នុងដែនជម្រកសត្វព្រៃកែវសីមា ដែលភាគច្រើនស្ថិតនៅខេត្តមណ្ឌលគិរីដោយមានផ្នែកមួយចំនួនដែលលាតសន្ធឹងក្នុងខេត្តក្រចេះ។ តំបន់នេះមានព្រំប្រទល់ជាប់នឹងប្រទេសវៀតណាមដែលខ័ណ្ឌចែកដោយផ្លូវជាតិលេខ ៧៦។ ទីស្នាក់ការកណ្តាលរបស់ដែនជម្រកសត្វព្រៃកែវសីមា ស្ថិតនៅភាគនិរតីនៅក្នុង ស្រុកកែវសីមានៅចំណុចលេខ 106 ° 55'15.7 "E, 12 ° 8'13.109" N ។

វិធីសាស្ត្រទាមទារនិយមន័យនៃតំបន់គ្រប់គ្រងដែលមិនត្រូវតស៊ូគ្នាជាច្រើនដូចដែលបានរៀបរាប់លម្អិតនៅក្នុងផ្នែកទី 4.4 និងសង្ខេបនៅទីនេះ។ តំបន់គម្រោង (ដែលជាតំបន់ដែលឥណទាននឹងត្រូវបានបង្កើតឡើង) រួមមានផ្នែកទាំងនោះនៃតំបន់ព្រៃការពារស្នួល (ដូចបានកំណត់ក្នុងអនុក្រឹត្យលេខ ១៤៣ ឆ្នាំ ២០០៩) ដែលត្រូវបានគេទុកចោលនៅពេលកាលបរិច្ឆេទចាប់ផ្តើមគម្រោងដោយលើកលែងតែតំបន់ដែលត្រូវបានដកចេញដោយសារតែបញ្ហាពាក់ព័ន្ធនឹងការកាន់កាប់ដីធ្លីស្មុគស្មាញ។ តំបន់លិចឆ្ងាយពីទ្វារជុំវិញតំបន់ដែលនៅជាប់នឹងព្រៃឈើដែលគម្រោងនេះអាចប្រឈមនឹងបាត់បង់ព្រៃឈើមួយចំនួន។ តំបន់គ្រប់គ្រងតំបន់លិចឆ្ងាយជាតំបន់ដែលសកម្មភាពកែលម្អជីវភាពដែលត្រូវបានជ្រើសរើសនឹងមានដូចជា តំបន់មិនមែនព្រៃឈើ តំបន់កសិកម្មដែលត្រូវបានប្រើប្រាស់ដោយអ្នកភូមិដែលចូលរួមក្នុងគម្រោង។ រួមទាំងតំបន់ទាំងនេះគឺជាមូលដ្ឋាននៃតំបន់គម្រោងដែលត្រូវបានកំណត់តាមស្តង់ដារ CCB ។ រូបភាព 1.1 បង្ហាញពីទិដ្ឋភាពទូទៅនៃទីតាំងនៃតំបន់គម្រោង។ សម្រាប់ផែនទីលម្អិតនៃតំបន់ទាំងអស់សូមមើលផ្នែកទី 4 ។

រូបទី 1 ផែនទីគម្រោងរបស់ប្រកបដោយជម្រកសត្វព្រៃកែវសីមា



ស្ថានភាពដី (Topography)

ផែនដីជម្រកសត្វព្រៃកែវសីមា និងតំបន់ជុំវិញរបស់វាបង្កើតជាសណ្ឋានដីដែលមានសណ្ឋានដីចាប់ពី 60-750 ម៉ែត្រ។ ផ្នែកខាងក្រោមនៅភាគខាងជើង និងខាងលិចនៃតំបន់គម្រោងគឺស្ថិតនៅតំបន់វាលទំនាបភាគខាងកើត។ នៅខាងកើតតំបន់នេះបានកើនឡើងនៅលើកំពស់ទៅខ្ពង់រាបសែនមនោរម្យដែលបង្កើតជាតំបន់ភាគនិរតីនៃជួរភ្នំអាណាម ដែលជាចំណុចកណ្តាលមួយក្នុងចំណោមចំណុចកណ្តាលដ៏សម្បូរទៅដោយប្រភេទសត្វព្រៃនៃតំបន់អាស៊ី។

ដី

ដីមានបរិមាណដីមានសក្តានុពលខ្ពស់ទៅលើថ្មដែលចំណាស់ ជាលក្ខណៈខ្ពង់រាប ដែលដីទំនាបភាគច្រើនមានកម្រិតទាបទៅមធ្យម លើកលែងតែតំបន់ដីល្បាប់នៅតំបន់មួយចំនួន។

ជលសាស្ត្រ

ដៃទន្លេទំហំមធ្យមពីរនៅតាមដងទន្លេមេគង្គបានបង្ហាញភាគច្រើននៃតំបន់នេះ ខណៈដែលជ្រលងភ្នំភាគខាងត្បូងលិចចូលក្នុងប្រព័ន្ធស្ទឹងដាយណៃ (Dai Nang) នៅរៀតណាម។ ទន្លេភាគច្រើនឈប់

ហូរក្នុងរដូវប្រាំងដែលមានរយៈពេលយូរ។ វាលទំនាបត្រូវបានសម្គាល់ដោយតំបន់ដីសើមតូចៗ សម្បូរទៅដោយស្មៅ និងត្រពាំងនៅតាមព្រៃ។

អាកាសធាតុ

អាកាសធាតុគឺតំបន់ត្រូពិចខ្យល់មូសុង: រដូវប្រាំងចាប់ពីខែវិច្ឆិកាដល់ខែមេសាជាមួយខ្យល់បក់ពីទិសខាងជើង និងរដូវវស្សាចាប់ពីខែឧសភាដល់ខែតុលាជាមួយខ្យល់បក់ពីខាងត្បូង ។ បរិមាណទឹកភ្លៀងប្រចាំឆ្នាំសរុបគឺ 2200-2800 មម នៅទីស្នាក់ការកណ្តាល ដែនជម្រកសត្វព្រៃកែវសីមា ជាចំនុចខ្ពស់ជាងគេនៅលើខ្ពង់រាប និងក៏ប្រហែលជាមានតំបន់ទំនាបជាងគេផងដែរ ។ ភ្លៀងជាង 85% នៅទីស្នាក់ការកណ្តាលស្ថិតនៅក្នុងកំឡុងខែឧសភា - ខែតុលា។ ចាប់ពីខែធ្នូដល់ខែមេសាជាទូទៅមានកំពស់តិចជាង 100 មម ក្នុងមួយខែ ហើយតាមធម្មតារដូវប្រាំងមានរយៈពេល ៥ ខែ ។

១.៣ ម្ចាស់គម្រោង (G៤)

ម្ចាស់គម្រោងនេះ គឺរាជរដ្ឋាភិបាលកម្ពុជា ដែលតំណាងដោយ ក្រសួងបរិស្ថាន។ ក្រសួងបរិស្ថានទទួលខុសត្រូវក្នុងការគ្រប់គ្រងទីតាំងនេះ ដោយមានតួនាទីដូចខាងក្រោម ឬ សើលពីនេះ ៖

- ការចាត់តាំងបុគ្គលិក រួមមានប្រធានគ្រប់គ្រងតំបន់ការពារ ឬ អ្នកដែលមានតំណែងស្មើ
- ការបង្កើតផែនការងារ និង កញ្ចប់ថវិកា
- ការអនុវត្តសកម្មភាពទាំងឡាយ ដូចជា ការអនុវត្តច្បាប់ ការងារសហគមន៍ និង ការកំណត់ព្រំប្រទល់
- ការតាមដានមើលការចូលរួមរបស់ភ្នាក់ងារដទៃទៀតនៅក្នុងរដ្ឋាភិបាល ដូចជា កងកម្លាំងប្រដាប់អាវុធ ជាដើម
- ការសម្របសម្រួលជាមួយនឹងស្ថានប័ណ្ណប្រចាំរដ្ឋាភិបាល
- ការតាមដានមើលការចូលរួមរបស់អង្គការមិនមែនរដ្ឋាភិបាល

ពាក់ព័ន្ធនឹងគម្រោងកាត់បន្ថយឧស្ម័នផ្ទះកញ្ចក់ ដែលបណ្តាលមកពីការបាត់បង់ព្រៃឈើ និងការរចរិលនៃព្រៃឈើក្រសួងបរិស្ថានទទួលខុសត្រូវដូចខាងក្រោម ៖

- ការត្រួតពិនិត្យ និង ការគ្រប់គ្រងជារួម (រួមទាំងក្របខ័ណ្ឌបែងចែកផលប្រយោជន៍ និងការសម្របសម្រួលដៃគូចូលរួមផងដែរ)
- ការចាត់តាំងបុគ្គលិកសំខាន់ៗ រួមមាន ប្រធានក្រុមការងារ និង អ្នកគ្រប់គ្រង
- ការអនុម័តទៅលើការអភិវឌ្ឍគម្រោងផែនការការងារ និង របាយការណ៍ត្រួតពិនិត្យ

- ការអនុវត្តសកម្មភាពមួយចំនួននៅក្នុងផែនការការងារដែលក្រសួងបរិស្ថានទទួលខុសត្រូវ
- ការសម្របសម្រួលការងាររបស់គម្រោងជម្រកជំនន់ជម្រកសត្វព្រៃកែវសីមា

ក្រសួងបរិស្ថាន នៃរាជរដ្ឋាភិបាលកម្ពុជា	
ទំនាក់ទំនង:	ឯកឧត្តម បណ្ឌិត ជួប ប៉ារីស
តួនាទី:	អគ្គលេខាធិការរង នៃ ក្រុមប្រឹក្សាជាតិអភិវឌ្ឍន៍ដោយចីរភាព
អាស្រ័យដ្ឋាន:	ក្រសួងបរិស្ថាន រាជរដ្ឋាភិបាលកម្ពុជា # 48, វិថី សម្តេចព្រះសីហនុ ភ្នំពេញ 12301 កម្ពុជា
ទូរស័ព្ទ:	+855 23 213 908
អ៊ីម៉ែល:	paris.ncgg@gmail.com
គេហទំព័រ:	www.moe.gov.kh

១.៤ អង្គការដទៃទៀតដែលចូលរួមក្នុងគម្រោងនេះ (G៤)

អង្គការសមាគមអភិរក្សសត្វព្រៃ ដែលមានកម្មវិធីនៅក្នុងប្រទេសកម្ពុជា គឺជាដៃគូបច្ចេកទេសឈានមុខគេ។ អង្គការសមាគមអភិរក្សសត្វព្រៃបានសហការជាមួយនឹងរដ្ឋបាលព្រៃឈើនៅក្នុងទីតាំងនេះចាប់តាំងពីការស្ទង់មតិអំពីសត្វព្រៃលើកដំបូងក្នុងឆ្នាំ ២០០០ មកម្ល៉េះ។ អង្គការសមាគមអភិរក្សសត្វព្រៃក៏បានសហការជាមួយក្រសួងបរិស្ថាន តាំងពីឆ្នាំ២០០០ តាមរយៈ សហគ្រប់គ្រងតំបន់ការពារ នៃគម្រោងការអភិរក្សព្រៃកទាល់ និង តំបន់ជំនន់ជម្រកសត្វព្រៃ គូលែនព្រហ្មទេព។ អង្គការសមាគមអភិរក្សសត្វព្រៃធ្វើការ លើ គម្រោងជម្រក ក្រោមអាណត្តិនៃកិច្ចព្រមព្រៀងបន្តគម្រោង ៣ឆ្នាំម្តង ជាមួយនឹង ក្រសួងកសិកម្ម រុក្ខាប្រមាញ់ និង នេសាទ។ កិច្ចព្រមព្រៀងដែលបន្ត ៣ឆ្នាំម្តងៗជាបន្តបន្ទាប់ បានធ្វើឡើងចាប់តាំងពីឆ្នាំ១៩៩៩ ជាមួយនឹងក្រសួងកសិកម្ម រុក្ខាប្រមាញ់ និង នេសាទ ហើយនឹងបន្តរហូតជាមួយក្រសួងបរិស្ថានដល់ពេលអនាគត ។ ប្រសិនបើកិច្ចព្រមព្រៀងនេះត្រូវបានបញ្ចប់ដោយផ្អែកលើឆន្ទានុសិទ្ធិរបស់ភាគីណាមួយនោះក្រសួង បរិស្ថាននឹងទទួលខុសត្រូវក្នុងការចុះកិច្ចព្រមព្រៀងដទៃទៀត ដើម្បីបំពេញតួនាទីរបស់ អង្គការសមាគមអភិរក្សសត្វព្រៃក្នុងការអនុវត្តសកម្មភាពទាំងឡាយក្នុងគម្រោងជម្រក។

ស្ថិតក្នុងវិសាលភាពដែលអាចធ្វើបានផ្អែកលើថវិកា និង ធនធានដែលមាន អង្គការសមាគមអភិរក្សសត្វព្រៃទទួលខុសត្រូវដូចខាងក្រោម ៖

- ផ្តល់ដំបូន្មានផ្នែកបច្ចេកទេសទៅលើគ្រប់ទិដ្ឋភាពនៃការអភិរក្សនៅនឹងទីតាំង ផ្ទាល់

- ជួយធ្វើសេចក្តីព្រាងឯកសារគម្រោងមួយចំនួន ដូចជា ឯកសារអភិវឌ្ឍន៍គម្រោង របាយការណ៍ប្រចាំឆ្នាំ និង របាយការណ៍ផ្ទៀងផ្ទាត់
- គ្រប់គ្រងបុគ្គលិកអង្គការមិនមែនរដ្ឋាភិបាលរបស់ខ្លួនផ្ទាល់ដែលចូលរួមនៅក្នុងគម្រោង
- សម្របសម្រួលការចូលរួមចំណែករបស់អង្គការមិនមែនរដ្ឋាភិបាលដែលធ្វើការផ្នែកអភិវឌ្ឍន៍/មុខរបរចិញ្ចឹមជីវិត
- រួមសហការដើម្បីរក្សាស្ថេរភាពថវិកាក្រៅគម្រោងវេដបូក ដែលត្រូវការសម្រាប់អាជីវកម្មដែលជាសកម្មភាពធម្មតា។

ដៃគូអនុវត្តសំខាន់ៗដទៃទៀត គឺជាអង្គការមិនមែនរដ្ឋាភិបាលក្នុងស្រុក និង អន្តរជាតិដែលធ្វើការផ្នែកអភិវឌ្ឍន៍។ ដៃគូជាក់លាក់នឹងអាស្រ័យទៅលើកម្រិតថវិកា និង តម្រូវការបច្ចេកទេសរបស់គម្រោង ហើយអាចនឹងមានការប្រែប្រួលនៅក្នុងអំឡុងពេលអនុវត្តនូវគម្រោងនេះដោយផ្អែកលើមូលដ្ឋាននៃកិច្ចសន្យាដែលបានពិភាក្សាដើម្បីផ្តល់សេវានានា។ ដៃគូចម្បងក្នុងរយៈពេលប៉ុន្មានឆ្នាំនៅដើមគម្រោងនេះ គឺក្រុមអភិវឌ្ឍន៍ជនបទកម្ពុជា (CRDT)។ ក្រុមអភិវឌ្ឍន៍ជនបទកម្ពុជាបានសហការជាមួយនឹងរដ្ឋបាលព្រៃឈើ និង អង្គការសមាគមអភិរក្សសត្វព្រៃនៅក្នុងទីតាំងគម្រោងចាប់តាំងពីឆ្នាំ ២០០៥មកម្ល៉េះ ហើយនៅក្នុងអំឡុងឆ្នាំ២០០៨-២០១០ ក្រុមអភិវឌ្ឍន៍ជនបទកម្ពុជាបានធ្វើការនៅទីនោះ ដោយមួយផ្នែកស្ថិតក្រោមការចុះកិច្ចសន្យាផ្ទាល់ជាមួយនឹងអង្គការសមាគមអភិរក្សសត្វព្រៃ។ ដៃគូដទៃទៀតដែលសហការនៅក្នុងគម្រោងនេះមានដូចជាមជ្ឈមណ្ឌលសំវាសនា (Sam Veasna Centre-SVC) គម្រោងជ្រលងដំរី (Elephant Valley Project-EVP) និង អង្គការក្តីសង្ឃឹមអន្តរជាតិ (World Hope International-WHI)។

ក្រុមអភិវឌ្ឍន៍ជនបទកម្ពុជា (CRDT) និង ដៃគូដទៃទៀតស្រដៀងគ្នានេះ នឹងទទួលខុសត្រូវក្នុងការអនុវត្តសកម្មភាពប្រកបរបរចិញ្ចឹមជីវិតជាក់លាក់ផ្សេងទៀត ឧទាហរណ៍ ការបង្កើតគម្រោងកសិកម្មប្រកបដោយនិរន្តរភាព ទេសចរណ៍ធម្មជាតិ និង គម្រោងលើកកម្ពស់មុខរបរក្រៅពីកសិកម្មជាដើម។ ការងារនេះពាក់ព័ន្ធជាចម្បងទៅនឹងសកម្មភាពនានាស្ថិតក្រោមអនុគោលដៅទី ៤ នៃផែនការការងារ ដោយក្នុងនោះក្រុមអភិវឌ្ឍន៍ជនបទកម្ពុជាក៏ចូលរួមក្នុងការផ្សព្វផ្សាយមួយចំនួនផងដែរ (អនុគោលដៅទី ៣ សកម្មភាពទី ៥)។

២. ការតាមដាន និងអនុវត្តគម្រោង

ខាងក្រោមនេះគឺការបរិយាយសង្ខេបស្តីពីការអនុវត្តនូវគម្រោងវេជ្ជប្រកបដោយជម្រកសត្វព្រៃកែវសីមាចាប់ពីឆ្នាំ ២០១០ ដល់ ២០១៥។ នៅក្នុងការរៀបចំគម្រោងនេះគោលបំណងចំនួន៤ត្រូវបានកំណត់ និងវាស់វែង តាមរយៈកិច្ចអន្តរាគមន៍ដោយផ្ទាល់ និងប្រយោល។ គោលបំណងទាំងនោះមាន៖

- ១. រក្សានូវភាពចម្រុះនៃប្រភេទព្រៃឈើទាំងអស់នៅក្នុងតំបន់
- ២. បង្កើននូវសុវត្ថិភាព និងផលិតភាពនៃធនធានធម្មជាតិ ដើម្បីគាំទ្រដល់ការចិញ្ចឹមជីវិតរបស់សហគមន៍មូលដ្ឋាន
- ៣. មានដីស្រែចំការគ្រប់គ្រាន់សម្រាប់ទ្រទ្រង់ដល់ការចិញ្ចឹមជីវិតរបស់សហគមន៍មូលដ្ឋាន ដែលរួមទាំងវប្បធម៌ប្រពៃណីផងដែរ
- ៤. បង្កើននូវចំនួនប្រភេទសត្វព្រៃ ដែលត្រូវការអភិរក្ស

សកម្មភាពជាក់លាក់ជាមួយគោលបំណងនីមួយៗនឹងត្រូវបានរៀបរាប់នៅក្នុងផ្នែកខាងក្រោម៖

២.១. កិច្ចអន្តរាគមន៍ដោយផ្ទាល់

គោលបំណង #១៖ ឯកសារផែនការ និងឯកសារច្បាប់សម្រាប់តំបន់វេជ្ជប្រកបដោយជម្រកសត្វព្រៃកែវសីមា និងទីតាំងជុំវិញត្រូវបានអនុម័ត និង អនុវត្ត

- សកម្មភាព #១៖ ឯកសារគាំទ្រអនុក្រឹត្យបានរក្សាទុកក្នុងចំណោមមន្ត្រីរដ្ឋាភិបាលជាន់ខ្ពស់ និង សាធារណជនទូទៅ
- សកម្មភាព # ២៖ ផែនការគ្រប់គ្រងត្រូវបានអនុម័ត និងត្រូវអនុវត្ត(រួមមានការកំណត់តំបន់ និងបទបញ្ជា)
- សកម្មភាព #៣៖ អនុវត្តន៍យុទ្ធសាស្ត្រច្រករបៀងក្នុងខេត្តមណ្ឌលគីរី
- សកម្មភាព#៤៖ ការបង្កើតភាពជាដៃគូជាមួយផ្នែកឯកជន (ដើម្បីកាត់បន្ថយផលប៉ះពាល់បង្កឡើងដោយក្រុមហ៊ុន)
- សកម្មភាព # ៥ ៖ រៀបចំកិច្ចពិភាក្សាអំពី ការឆ្លងកាត់ព្រំដែនអន្តរជាតិ
- សកម្មភាព #៦៖ អនុវត្តការគ្រប់គ្រងដែល បត់បែនតាមស្ថានភាព

ក្រុមនៃសកម្មភាពនេះចូលរួមដោះស្រាយការគម្រាមកំហែងដោយប្រយោលនូវភាពទន់ ខ្សោយនៃ ច្បាប់ និងព្រំដែនមិនបានកំណត់ និងបទប្បញ្ញត្តិផ្សេងសម្រាប់តំបន់នេះ។

អនុក្រឹត្យ ១៤៣ ត្រូវបានអនុម័តក្នុងឆ្នាំ២០១០ ហើយត្រូវបានចែកចាយទៅឲ្យសហគមន៍មូលដ្ឋាន និងដៃគូពាក់ព័ន្ធ ។ បន្ថែមពីនេះទៀត ក្រុមការងាររបស់គម្រោងបានគាំទ្រ ការងាររបស់គម្រោងវេជ្ជ បូកនៅតំបន់ដែនជម្រកសត្វព្រៃកែវសីមា តាមរយៈកិច្ចប្រជុំផ្សេងៗ សិក្ខាសាលាជាតិ និងកម្រិត តំបន់ ប្រព័ន្ធផ្សព្វផ្សាយ (ឧ. វីដេអូ ព្រឹត្តិបត្រ និងករណីសិក្សា)។ ដំណើរទស្សនៈកិច្ចជាច្រើនបាន រៀបចំឡើងនៅដែនជម្រកសត្វព្រៃកែវសីមា សម្រាប់រដ្ឋាភិបាល អង្គការមិនមែនរដ្ឋាភិបាល សហ គមន៍ និងអ្នកផ្សេងៗទៀតក្នុងការលើកកម្ពស់ ចំណេះដឹងដល់សាធារណជនទូទៅ។ ខិតបណ្ណវេជ្ជ បូកនៃដែនជម្រកសត្វព្រៃកែវសីមាត្រូវបានចងក្រងឡើងនឹងបានចែកជូនទៅភាគីពាក់ព័ន្ធ។ សេចក្តី សង្ខេបនៃឯកសាររៀបចំគម្រោងត្រូវបានបកប្រែជា ភាសាខ្មែរ និង ចែកចាយ ទៅឲ្យភាគីពាក់ព័ន្ធ នៅក្នុងគម្រោងព្រមជាមួយនឹងវីដេអូខ្លីៗ អំពីការប្រែប្រួលអាកាសធាតុ និងវេជ្ជបូក។

ជារួមការការពារផ្នែកច្បាប់សម្រាប់តំបន់នេះត្រូវបានជម្រុញតាំងពីដំបូង នៅក្នុងគម្រោងនេះ តាមរ យៈការចងក្រងផែនការគ្រប់គ្រងតំបន់ទេសភាពជាមួយនឹងការកំណត់តំបន់ និងបទដ្ឋានច្បាប់ រួម ទាំងដែនជម្រកសត្វព្រៃកែវសីមា ដែលត្រូវបានហៅថា ព្រៃទេសភាពភាគខាងកើត។ ផែនការថ្នាក់ ខេត្តនេះ ជួយរក្សាតំណភ្ជាប់តំបន់ដែនជម្រកសត្វព្រៃកែវសីមា ជាមួយនឹងតំបន់ព្រៃដីទៃទៀត និងជា ព័ត៌មានក្នុងការរៀបចំព្រៃច្រកល្បឿនទូទាំងប្រទេស ដែលចងក្រងដោយក្រសួងបរិស្ថាន ហើយស ង្ឃឹមថានឹងដាក់ឲ្យអនុវត្តនៅក្នុងឆ្នាំ ២០១៧។

ការបន្តនូវកិច្ចពិភាក្សា ត្រូវបានរក្សាការភ្ជាប់ជាមួយភាគីវិស័យឯកជន និងអង្គការឆ្លងដែន ក្នុងការ កាត់បន្ថយការគម្រាមកំហែងជាក់លាក់មួយចំនួន។ ប្រធានគម្រោងដែនជម្រកសត្វព្រៃកែវសីមា ចូលរួមប្រជុំថ្នាក់ខេត្ត និងស្រុកជាទៀងទាត់ ដែលរួមទាំងភាគីពាក់ព័ន្ធផ្សេងៗ។ ជាងនេះទៅទៀត កិច្ចប្រជុំជាទៀងទាត់ជាមួយភាគីរៀតណាម នៅក្នុងឧទ្យានជាតិ ប៊ូ ស៊ី ម៉ាត (Bu Gia Map) ដែល មានព្រំប្រទល់ជាប់ជាមួយដែនជម្រកសត្វព្រៃកែវសីមាត្រូវបានប្រារព្ធឡើង ដើម្បីពិភាក្សា កិច្ចសហ ប្រតិបត្តិការ ក្នុងការដោះស្រាយ បញ្ហាបទល្មើសព្រៃឈើ និងការជួញដូរសត្វព្រៃឆ្លងព្រំដែន។ កិច្ច ប្រជុំប្រចាំឆ្នាំ ជាមួយភាគីពាក់ព័ន្ធជាសាធារណៈ ការពិគ្រោះយោបល់សហគមន៍ និងសកម្មភាព តាមដាន ដែលកំពុងធ្វើឡើង ផ្តល់ព័ត៌មានដល់ការបង្កើតនូវផែនការប្រចាំឆ្នាំ ហើយនឹងជួយសម្រួល ក្នុងការគ្រប់គ្រងដែលមានភាពបន់បែន។ សកម្មភាពសំខាន់ៗនៅក្នុង គោលបំណង ១៖ “ឯកសា

ផែនការ និងឯកសារច្បាប់សម្រាប់ដែនជម្រកសត្វព្រៃកែវសីមា និង ទីតាំងជុំវិញត្រូវបាន អនុម័ត និង អនុវត្ត ដែលត្រូវបានសង្ខេបក្នុងតារាងខាងក្រោម ។

គោលបំណងរងទី ១	សកម្មភាពសំខាន់ៗ	ស្ថានភាព
សកម្មភាព #១៖ ឯកសារគាំទ្រ អនុក្រឹត្យបានរក្សាទុកក្នុង ចំណោមមន្ត្រីរដ្ឋាភិបាលជាន់ ខ្ពស់ និង សាធារណជនទូទៅ	<ul style="list-style-type: none"> • អនុក្រឹត្យព្រៃការពារសីមាបានអនុម័ត ឆ្នាំ២០១០ • អនុក្រឹត្យដែនជម្រកសត្វព្រៃកែវសីមាឆ្នាំ ២០១៦ • អនុក្រឹត្យជាភាសាខ្មែរបានចែកចាយទៅឲ្យតំណាង សហគមន៍មូលដ្ឋាន និងដៃគូ 	បញ្ចប់
សកម្មភាព #២៖ ផែនការ គ្រប់គ្រងត្រូវបានអនុម័ត និង ត្រូវអនុវត្ត	<ul style="list-style-type: none"> • គាំទ្រការងារគម្រោងវេជ្ជបូកនៅតំបន់ដែនជម្រកសត្វ ព្រៃកែវសីមា តាមរយៈ កិច្ចប្រជុំផ្សេងៗ សិក្ខាសាលា ប្រព័ន្ធផ្សព្វផ្សាយ (ឧ. វីដេអូ ព្រឹត្តិបត្រ និងករណីសិក្សា) • ផ្សព្វផ្សាយ ខិត្តបណ្ណឯកសារគម្រោង និងវីដេអូ អំពី គម្រោងវេជ្ជបូកនៅដែនជម្រកសត្វព្រៃកែវសីមា 	កំពុងអនុវត្ត
សកម្មភាព #៣៖ ផែនការ គ្រប់គ្រងត្រូវបានអនុម័ត និង ត្រូវអនុវត្ត	<ul style="list-style-type: none"> • ផែនការគ្រប់គ្រងសម្រាប់ព្រៃទេសភាពភាគខាងកើត បានបង្កើតនៅឆ្នាំ២០១០ • ដែនជម្រកសត្វព្រៃកែវសីមាបង្កើតផែនការគ្រប់គ្រង ប្រចាំឆ្នាំស្របទៅនឹងការកំណត់តំបន់ដែលបានកំណត់ ក្នុងរបាយការណ៍គម្រោង(PD) 	បញ្ចប់
សកម្មភាព #៤៖ អនុវត្តន៍យុទ្ធ សាស្ត្រ ច្រករបៀងក្នុងខេត្ត មណ្ឌលគីរី	<ul style="list-style-type: none"> • កិច្ចពិភាក្សាជាមួយភាគីពាក់ព័ន្ធនៅថ្នាក់ខេត្ត 	កំពុងអនុវត្ត
សកម្មភាព #៤៖ ការបង្កើតភាព ជាដៃគូជាមួយផ្នែកឯកជន	<ul style="list-style-type: none"> • ចូលរួមប្រជុំជាប្រចាំនៅថ្នាក់ខេត្ត និងស្រុកជាមួយ សាធារណជន និងភាគីឯកជន 	កំពុងអនុវត្ត
សកម្មភាព #៥៖ រៀបចំកិច្ច ពិភាក្សាអំពី ការឆ្លងកាត់ព្រំដែន អន្តរជាតិ	<ul style="list-style-type: none"> • កិច្ចប្រជុំជាប្រចាំជាមួយគូភាគីវៀតណាមក្នុង ឧទ្យានជាតិ ប៊ូ ស៊ី ម៉ាត(Bu Gia Map)ដើម្បី ពិភាក្សា កិច្ចសហប្រតិបត្តិការ តាមព្រំដែន លើ បញ្ហាបទល្មើសព្រៃឈើនិងការជួញដូរសត្វព្រៃ 	កំពុងអនុវត្ត
សកម្មភាព #៦៖ អនុវត្តការគ្រប់ គ្រងដែល បត់បែនតាមស្ថាន ភាព	<ul style="list-style-type: none"> • កិច្ចប្រជុំជាប្រចាំក្នុងការកែសម្រួលសកម្មភាព និងផែនការ • សិក្ខាសាលាផែនការប្រចាំឆ្នាំ (២០១៦, ២០១៧) 	កំពុងអនុវត្ត

រូបភាពទី 2 កិច្ចប្រជុំទ្វេភាគី និងវគ្គបណ្តុះបណ្តាលស្តីពីការប្រឆាំងការជួញដូរសត្វព្រៃ



គោលបំណង #២៖ កាត់បន្ថយបទល្មើសសត្វព្រៃ និង ព្រៃឈើតាមរយៈការគោរពច្បាប់ដោយផ្ទាល់

- សកម្មភាព #១៖ ជំរុញការអនុវត្តច្បាប់ និង អនុក្រឹត្យស្តីពី សត្វព្រៃ ព្រៃឈើ និងតំបន់ការពារតាមរយៈការយាមល្បាត
- សកម្មភាព #២៖ បង្កើត និង អនុវត្តក្របខ័ណ្ឌ តាមដានការអនុវត្តច្បាប់
- សកម្មភាព #៣ ៖ ធានាឱ្យមានស្នាក់ការល្បាត បរិក្ខារ និង បុគ្គលិកគ្រប់គ្រាន់
- សកម្មភាព # ៤ ៖ ធានាសមត្ថភាព គ្រប់គ្រាន់សម្រាប់បុគ្គលិកល្បាត
- សកម្មភាព #៥៖ ទំនាក់ទំនងជាមួយ អាជ្ញាធរខេត្ត អាជ្ញាធរជាតិ និងអាជ្ញាធរដទៃទៀត
- សកម្មភាព #៦៖ បង្កើតប្រព័ន្ធតាមដាន និង/ឬ ល្បាតនៅតាមសហគមន៍

ក្រុមនៃសកម្មភាពនេះជាចំណុចកណ្តាលក្នុងការគាំទ្រទៅក្រុមពង្រឹងការអនុវត្តច្បាប់ដែលដឹកនាំដោយមន្ត្រីរដ្ឋាភិបាល ដែលជាក្រុមដែលដឹកនាំល្បាតផ្ទាល់ផ្សព្វផ្សាយច្បាប់ទំនាក់ទំនងជាមួយភាគីពាក់ព័ន្ធ និងសកម្មភាពប្រមូលរបាយការណ៍សម្ងាត់។ សកម្មភាពល្បាត និងលទ្ធផល ត្រូវបានគ្រប់គ្រងដោយប្រើប្រាស់ឧបករណ៍សម្រាប់ធ្វើការត្រួតពិនិត្យ និងរាយការណ៍ព័ត៌មានអំពីទីតាំងភូមិសាស្ត្រ (SMART) ដែលផ្តល់ទាំងទិន្នន័យកំពុងដំណើរ ការនៃការកាត់ត្រានូវសកម្មភាពបទល្មើសនៅក្នុងតំបន់ និងសម្រាប់រៀបចំគោលដៅល្បាត។ តំបន់ដែនជម្រកសត្វព្រៃកែវសីមា បានរក្សានូវសកម្មភាពល្បាតជាទៀងទាត់ចាប់តាំងពីការចាប់ផ្តើមនៃគម្រោងវេជ្ជប្រកប។ គម្រោងបានចូល

រួមដោះស្រាយការគម្រាមកំហែងដោយផ្ទាល់ ដែលបណ្តាលមកពីការកាប់ឆ្ការព្រៃឈើ/ ទន្រ្ទានដីព្រៃ ដោយបុគ្គល ការនេសាទលើសកំណត់ ការបរបាញ់សត្វព្រៃលើសកំណត់ កាប់ព្រៃខុសច្បាប់ និង ការដកហូតអនុផលព្រៃឈើលើសលប់ ហើយនឹងការគម្រាមកំហែងដោយប្រយោលនៃការចំណាកស្រុកខុសច្បាប់ ដែលជាលទ្ធផលនឹងទទួលនូវការកាត់បន្ថយ ការគម្រាមកំហែងនៃការផ្ទេរសិទ្ធិដី ធ្លី និងទំនាស់ផ្នែកច្បាប់ទាក់ទងនឹងដី។

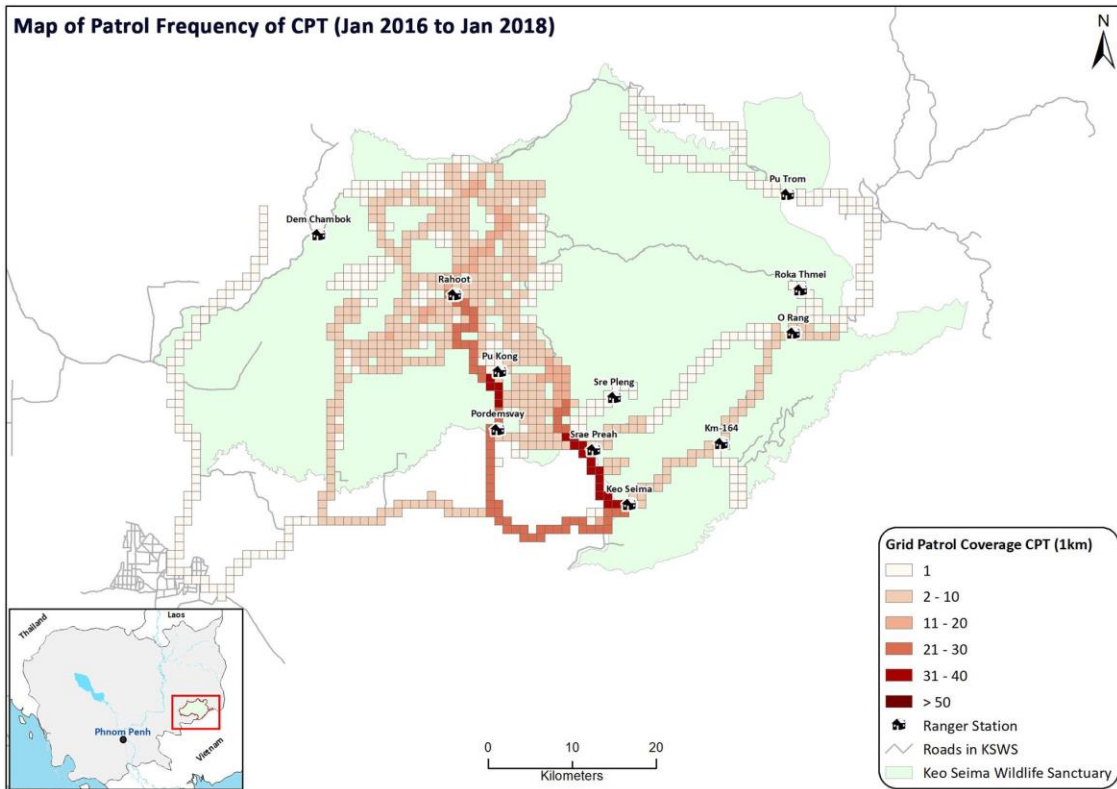
សកម្មភាពសំខាន់ៗនៅក្នុងគោលបំណង២៖ “កាត់បន្ថយបទល្មើសសត្វព្រៃ និង ព្រៃឈើពង្រឹងលើ ការអនុវត្តច្បាប់ដោយផ្ទាល់”

គោលបំណង #២	សកម្មភាពសំខាន់ៗ	ស្ថានភាព
សកម្មភាព #១៖ ជំរុញការអនុវត្តច្បាប់ និង អនុក្រឹត្យស្តីពីព្រៃឈើ តំបន់ការពារ និង សត្វព្រៃតាមរយៈការយាមល្អាត	<ul style="list-style-type: none"> ការយាមល្អាតធម្មតាដោយធ្វើរឿង និងរថយន្តល្អាត 	កំពុងបន្ត
សកម្មភាព #២៖ បង្កើត និង អនុវត្តក្របខ័ណ្ឌ តាមដានការអនុវត្តច្បាប់	<ul style="list-style-type: none"> ឧបករណ៍សម្រាប់ធ្វើការត្រួតពិនិត្យ និងរាយការណ៍ព័ត៌មានអំពីទីតាំងភូមិសាស្ត្រ (SMART) នៅកន្លែង និងប្រើសម្រាប់តាមដាន សកម្មភាពល្អាត 	កំពុងបន្ត
សកម្មភាព #៣ ៖ ធានាឱ្យមានតួបល្អាត បរិក្ខារ និង បុគ្គលិកគ្រប់គ្រាន់	<ul style="list-style-type: none"> ធ្វើបច្ចុប្បន្នភាពឧបករណ៍ល្អាត ថែរក្សាអនុស្ថានីយ៍ 	កំពុងបន្ត
	<ul style="list-style-type: none"> បង្កើនចំនួនបុគ្គលិកល្អាត 	នាពេលខាងមុខ
សកម្មភាព # ៤ ៖ ធានាសមត្ថភាព គ្រប់គ្រាន់សម្រាប់បុគ្គលិកល្អាត	<ul style="list-style-type: none"> ផ្តល់វគ្គបណ្តុះបណ្តាលដល់ក្រុមអនុវត្តច្បាប់ និងក្រុមល្អាតសហគមន៍ 	កំពុងបន្ត
សកម្មភាព #៥៖ ទំនាក់ទំនងជាមួយ អាជ្ញាធរខេត្ត អាជ្ញាធរជាតិ និង អាជ្ញាធរដទៃទៀត	<ul style="list-style-type: none"> ជួបទំនាក់ទំនងជានិច្ចជាកាល ជាមួយអាជ្ញាធរ ថ្នាក់ខេត្ត ថ្នាក់ជាតិ ក្នុងការជំរុញការអនុវត្តច្បាប់ 	កំពុងបន្ត
សកម្មភាព #៦៖ បង្កើតប្រព័ន្ធតាមដាន និង/ឬ ល្អាត នៅតាមសហគមន៍	<ul style="list-style-type: none"> កំណត់សហគមន៍ចូលរួម និងជ្រើសរើសសមាជិកក្រុមល្អាត 	កំពុងបន្ត

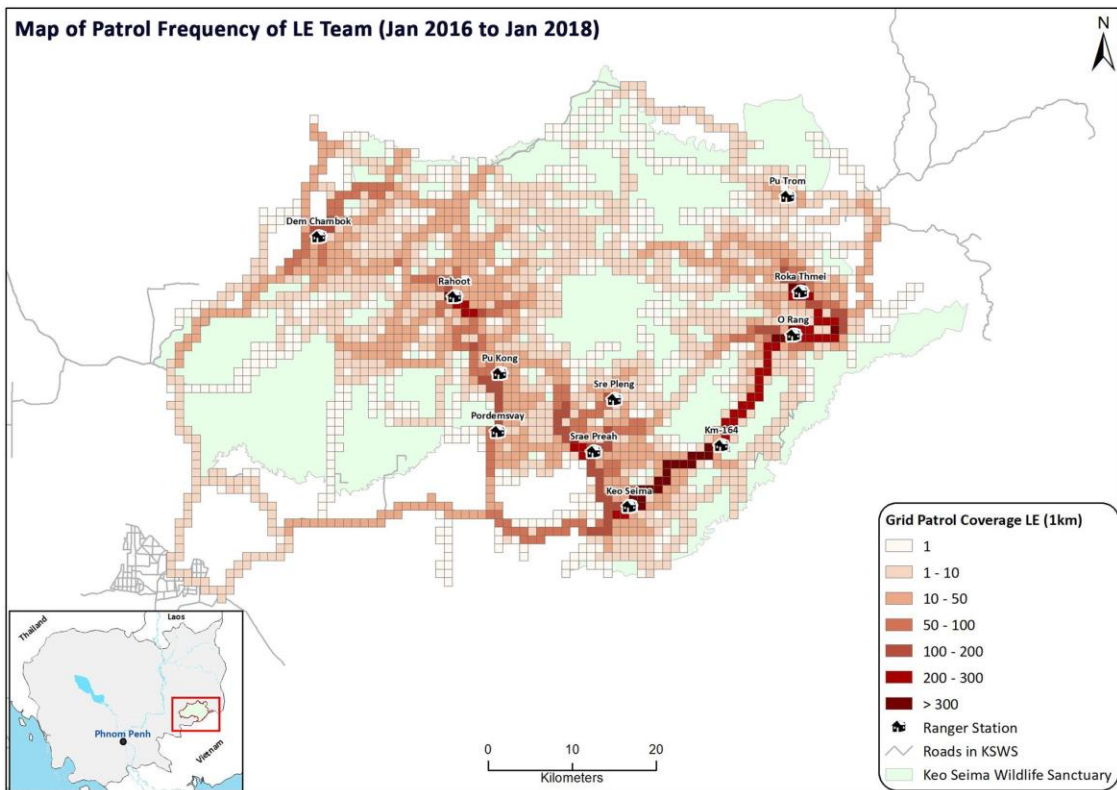
	<ul style="list-style-type: none"> • ពង្រីកប្រព័ន្ធ SMART ដើម្បីបញ្ចូលទិន្នន័យ សហគមន៍ល្អិត • ផ្តល់ឧបករណ៍ និងបណ្តុះបណ្តាល 	
--	--	--

ក្រុមល្អិតសហគមន៍គឺកំពុងដំណើរការល្អិត និងបន្តបង្កើតនៅតាមភូមិគោលដៅ ។ សហគមន៍ត្រូវបានជួយទាំង ធនធាន និងបង្កាត់បង្រៀនក្នុងការចុះល្អិត។ ក្រុមល្អិតនូវសហគមន៍ទាំងនេះបានបង្កើត ឡើង ដើម្បីបន្ថែមលើសកម្មភាពអនុវត្តច្បាប់ជាប្រចាំ។ សហគមន៍ល្អិតប្រើប្រាស់ប្រព័ន្ធ SMART ដូចក្រុមអនុវត្តច្បាប់របស់រដ្ឋាភិបាលដែរក្នុងការត្រួតពិនិត្យសកម្មភាពល្អិត។ វគ្គបណ្តុះបណ្តាល និងទស្សនៈកិច្ចសិក្សាត្រូវបានផ្តល់ទៅឲ្យក្រុមអនុវត្តច្បាប់ និងក្រុមល្អិតសហគមន៍ នូវតែបន្ត ជាបន្តបន្ទាប់។ ក្រុមសហគមន៍ធ្វើការដោយផ្ទាល់ជាមួយអង្គការមូលដ្ឋាន ក្នុងការបង្ក្រាបបទល្មើសព្រៃឈើ ។ ខណៈពេលដែល ការប្រតិបត្តគម្រោង បានទទួលលើសពីការព្យាករណ៍មុន សម្ពាធពីការរំលោភបំពានយកដីធ្លីដោយខុសច្បាប់និង ការប្រម៉ាញ់ ក៏កើនឡើងដែរ ដូច្នេះវានឹងតម្រូវឱ្យមានការកើនឡើងនៅចំនួនបុគ្គលិកដើរ ល្អិត (ទាំងបុគ្គលិករដ្ឋាភិបាល និងសហគមន៍) ដើម្បីដោះស្រាយនូវការកើនឡើងការគំរាមកំហែងនេះ។ ប្រព័ន្ធបែងចែកចំណូលការបូន្តនឹងការបង្កើនចំនួនបុគ្គលិកល្អិត។

រូបភាពទី ៣ ភាពញឹកញាប់នៃក្រុមល្បាតសហគមន៍ចុះល្បាត



រូបភាពទី ៤ ភាពញឹកញាប់នៃក្រុមពង្រឹងការអនុវត្តច្បាប់ចុះល្បាត



តារាង 1 លទ្ធផលនៃការល្អិតរបស់ក្រុមអនុវត្តច្បាប់ និងសហគមន៍សម្រាប់ឆ្នាំ ២០១៦ និង២០១៧

ព័ត៌មានល្អិត	ក្រុមពង្រឹងការអនុវត្តច្បាប់		ក្រុមល្អិតសហគមន៍		សរុប
	2016	2017	2016	2017	
ចំនួនល្អិត	479	1621	18	53	1692
ចំនួនថ្ងៃ	619	1945	60	147	2152
ចំនួនយប់	140	324	42	94	460
ចម្ងាយ (គីម)	24584	72582	1857	5838	80278

ការបរិយា	2016	2017	2016	2017	Total
មនុស្សត្រូវបានគេចាប់ខ្លួន	16	41	9	6	56
លិខិតព្រមានដែលបានចេញ	14	52	148	57	257
អន្ទាក់ត្រូវបានរឹបអូសយក	484	34	63	513	610
កាំភ្លើងបានធ្វើទុកជាមោឃៈ	0	4	2	2	8
កាំភ្លើងខ្យល់ត្រូវបានរឹបអូស	1	3	2	4	9
ធុរី ស្នា	0	5	6	4	15
រណាយន្តរីបអូសបាន	168	335	78	91	504
ពូថៅត្រូវបានរឹបអូស	7	5	10	13	28
រណាដៃបានរឹបអូស	0	3	0	0	3
កាំបិតផ្កាក្រវាញត្រូវបានរឹបអូស	14	48	72	64	184
ម៉ូតូត្រូវបានរឹបអូស	30	204	5	14	223
រថយន្តរឹបអូស	17	61	0	1	62
រថយន្តដឹកត្រូវបានរឹបអូស	0	12	0	0	12
ត្រាក់ទ័របានរឹបអូស	3	7	3	0	10

សកម្មភាពសំខាន់ៗនៅក្នុងគោលបំណងទី៣៖ ការប្រើប្រាស់ដី និងធនធានធម្មជាតិ នៅក្នុងតំបន់ស្នូលសហគមន៍ គឺមាននិរន្តរភាព

គោលបំណងទី៣	សកម្មភាពសំខាន់ៗ	ស្ថានភាព
សកម្មភាពទី១៖ គាំទ្រសហគមន៍ដើម្បីការពារដីរបស់ពួកគេ និងរៀបចំផែនការណ៍ប្រើប្រាស់ដី	<ul style="list-style-type: none"> ផែនការប្រើប្រាស់ដីធ្វើដោយមានការចូលរួមត្រូវបានបង្កើតឡើងនៅក្នុងសហគមន៍ 	កំពុងបន្ត
សកម្មភាពទី២៖ ពង្រឹងការចុះបញ្ជីសហគមន៍ជនជាតិដើមភាគតិច	<ul style="list-style-type: none"> សហគមន៍ចំនួន ៨ ក្នុងណោមសហគមន៍សរុបចំនួន ២០ ត្រូវបានចុះបញ្ជីដីសមូហភាពជនជាតិដើមភាគតិច និងសហគមន៍ដទៃទៀតកំពុងស្ថិតនៅក្នុងដំណើរការ 	កំពុងបន្ត
សកម្មភាពទី៣៖ ការចុះបញ្ជីដីសហគមន៍ជនជាតិដើមភាគតិចស្ថិតនៅក្នុងគោលដៅថ្មីរបស់សហគមន៍		
សកម្មភាពទី៤៖ ការកំណត់ព្រំប្រទល់ព្រៃរបស់រដ្ឋ និងការស្តារព្រៃឈើឡើងវិញនៅកន្លែង ដែលបានកាប់រុករានថ្មីៗ	<ul style="list-style-type: none"> អនុក្រឹត្យស្តីពីព្រៃការពារសីមាត្រូវបានអនុម័តនៅក្នុងឆ្នាំ ២០១០ អនុក្រឹត្យត្រូវបានចែកទៅអោយតំណាងសហគមន៍មូលដ្ឋាន និងដៃគូ 	បានបញ្ចប់
សកម្មភាពទី៥៖ សកម្មភាពផ្សព្វផ្សាយ និងការប្រាស្រ័យទំនាក់ទំនង គឺត្រូវបានអនុវត្តនៅក្នុងសហគមន៍គោលដៅ	<ul style="list-style-type: none"> ប្រជុំជាទៀងទាត់ជាមួយសហគមន៍ និងអ្នកពាក់ព័ន្ធដើម្បីពង្រឹងនូវសហគមន៍ដែលបានចុះបញ្ជីដីជនជាតិដើមភាគតិច និងដោះស្រាយនូវបញ្ហាផ្សេងៗ 	កំពុងបន្ត
សកម្មភាពទី៦៖ ទំនាក់ទំនងជាមួយក្រុមប្រឹក្សាឃុំ និងភ្នាក់ងារដទៃទៀត	<ul style="list-style-type: none"> សហការជាមួយក្រុមប្រឹក្សាឃុំ ប្រធានភូមិ និងមន្ទីរពាក់ព័ន្ធក្នុងដំណើរការចុះបញ្ជីដីជនជាតិដើមភាគតិច 	កំពុងបន្ត
សកម្មភាពទី៧៖ ផ្សារភ្ជាប់ទំនាក់ទំនងជាមួយអង្គការសង្គមស៊ីវិល ដែលកំពុង	<ul style="list-style-type: none"> ធ្វើការយ៉ាងជិតស្និទ្ធជាមួយអង្គការមិនរដ្ឋាភិបាលមូលដ្ឋានដែលជាដៃគូ ដូចជាអង្គការក្រុមអភិវឌ្ឍន៍ជនបទកម្ពុជា ដែលហៅកាត់ថា ស៊ីអេសឌីអិល (CRDT) 	កំពុងបន្ត

<p>ដំណើរការនៅក្នុងតំបន់ គម្រោង</p>		
<p>សកម្មភាពទី៨៖ ពង្រឹងឱ្យបាន នូវសមត្ថភាពរបស់បុគ្គលិក គម្រោងដែលមានលក្ខណៈ គ្រប់គ្រាន់</p>	<ul style="list-style-type: none"> វគ្គបណ្តុះបណ្តាលផ្សេងៗត្រូវបានផ្តល់អោយបុគ្គលិក ដូចជាការចុះបញ្ជីដីធ្លីជនជាតិដើមភាគតិច ផែនការ ប្រើប្រាស់ដីដោយមានការចូលរួម យេនឌ័រ ប្រព័ន្ធធានា សុវត្ថិភាពអដបូក 	<p>កំពុងបន្ត</p>

គម្រោងនេះនៅតែបន្តគាំទ្រដល់ដំណើរការចុះបញ្ជីដីធ្លីជនជាតិដើមភាគតិច និងការធ្វើផែនការប្រើប្រាស់ដីនៅក្នុងសហគមន៍ ដែលភូមិចំនួន៨ ក្នុងចំណោមភូមិចំនួន ២០ ដែលបានទទួលបានប័ណ្ណកម្មសិទ្ធិជាផ្លូវការ ។ ខណៈពេលដែលការកំណត់ជាផ្លូវការនៃតំបន់ស្នូលសីមាបានរាវរាងរដ្ឋាភិបាលក្នុងការអនុញ្ញាតអោយមានការបម្លែងដី និងកាត់បន្ថយបម្លែងដីខុសច្បាប់ទ្រង់ទ្រាយធំ ការកំណត់ព្រំប្រទល់ដែនជម្រកសត្វព្រៃកែវសីមាបានបង្ហាញឱ្យឃើញថាមានការលំបាកកាន់តែច្រើននៅក្នុងទប់ស្កាត់អ្នកកាប់រុករានដីធ្លីខ្នាតតូចៗ បង្គោលព្រំប្រទល់ត្រូវបានដាក់សាកល្បង ប៉ុន្តែពួកគេមិនត្រូវបានអើពើឡើយ។ វិធីសាស្ត្រមួយនៃការកំណត់ព្រំប្រទល់តំបន់ស្នូលបច្ចុប្បន្ន ដែលកំពុងត្រូវបានសាកល្បងនៅក្នុងតំបន់មួយដែលមានការរំលោភបំពាន និងកាប់រុករានច្រើន ។ ដើម្បីពង្រឹងភូមិដែលបានចុះបញ្ជីដីធ្លីជនជាតិដើមភាគតិចមានស្រាប់ កិច្ចប្រជុំជាទៀងទាត់ជាមួយសហគមន៍មូលដ្ឋាន និងភាគីពាក់ព័ន្ធត្រូវបានធ្វើឡើងផងដែរ និងបានដោះស្រាយមួយចំនួននៃបញ្ហាដីធ្លីរបស់ពួកគេ។ ក្រុមការងារគម្រោងកំពុងធ្វើការយ៉ាងជិតស្និទ្ធជាមួយអង្គការក្រៅរដ្ឋាភិបាលក្នុងស្រុកដែលផ្តោតលើការចិញ្ចឹមជីវិតរបស់សហគមន៍ ចុះបញ្ជីដីធ្លីជនជាតិដើមភាគតិច និងទេសចរណ៍ធម្មជាតិ។

សកម្មភាពសំខាន់ៗនៅក្នុងគោលបំណងទី៤៖ ជួយគាំទ្រដីវិភាគរស់នៅ និងការយល់ដឹងពីការអភិរក្ស

គោលបំណងទី៤	សកម្មភាពសំខាន់ៗ	ស្ថានភាព
<p>សកម្មភាពទី១៖ បង្កើតការប្រមូល ផលឈើប្រកបដោយនិរន្តរភាព នៅតំបន់ទ្រនាប់</p>	<ul style="list-style-type: none"> ការរៀបចំប្រព័ន្ធ សហគមន៍ព្រៃផ្តល់ផល ផ្តល់វគ្គបណ្តុះបណ្តាលអំពីព្រៃសហគមន៍ផ្តល់ផល បង្កើតនូវកិច្ចព្រមព្រៀងផ្លូវច្បាប់ ដើម្បីអាចលក់នូវ ឈើដែលបានពីសកម្មភាពសហគមន៍ព្រៃផ្តល់ផល 	<p>បានបញ្ចប់</p> <p>នៅពេលខាង មុខ</p>
<p>សកម្មភាពទី២៖ បង្កើតការបណ្តុះ កំទុនសហគមន៍អេកូទេសចរណ៍ មូលដ្ឋាន</p>	<ul style="list-style-type: none"> សហគមន៍អេកូទេសចរណ៍ត្រូវបានអនុវត្តនៅភូមិអ ណូងក្រឡឹង 	<p>កំពុងបន្ត</p>

គោលបំណងទី៤	សកម្មភាពសំខាន់ៗ	ស្ថានភាព
	<ul style="list-style-type: none"> រៀបចំនូវសកម្មភាពអេកូទេសចរណ៍ ដោយធ្វើការជាដៃគូជាមួយអង្គការ និងភ្នាក់ងារទេសចរណ៍ឯកជន 	
សកម្មភាពទី៣៖ គាំទ្រដល់ការពង្រីកសកម្មភាពកសិកម្មនៅក្នុងសហគមន៍គោលដៅ	<ul style="list-style-type: none"> ផ្តល់វគ្គបណ្តុះបណ្តាលស្តីពីការដាំដុះបន្លែ និងចិញ្ចឹមសត្វ 	កំពុងបន្ត
សកម្មភាពទី៤៖ ផ្តល់ការគាំទ្រផ្នែកហេដ្ឋារចនាសម្ព័ន្ធ តភ្ជាប់ជាមួយនឹងសកម្មភាពអភិរក្ស នៅក្នុងសហគមន៍គោលដៅ	<ul style="list-style-type: none"> បង្កើតនូវហេដ្ឋារចនាសម្ព័ន្ធទេសចរណ៍ធម្មជាតិ បង្កើតនូវទីតាំងសាកល្បងបច្ចេកទេសចិញ្ចឹមសត្វ និងកសិកម្ម 	កំពុងបន្ត
សកម្មភាពទី៦៖ ការអភិវឌ្ឍគម្រោងការចិញ្ចឹមជីវិតដោយផ្អែកទៅលើអនុផលព្រៃឈើ	<ul style="list-style-type: none"> ការសិក្សាវាយតម្លៃទៅលើអនុផលព្រៃឈើ 	បានបញ្ចប់
	<ul style="list-style-type: none"> កំណត់នូវទីផ្សារ ដែលមានសក្តានុពល 	កំពុងបន្ត
សកម្មភាពទី៧៖ ផ្សារភ្ជាប់កាបូន/យន្តការហិរញ្ញប្បទានប្រកបដោយនិរន្តរភាព ដើម្បីគាំទ្រដល់ជីវភាពរស់នៅ	<ul style="list-style-type: none"> កំពុងព្រាងនូវឯកសារផ្លូវច្បាប់ 	កំពុងបន្ត
សកម្មភាពទី៨៖ គាំទ្រដល់ការអប់រំផ្នែកបរិស្ថាន និងការយល់ដឹង ក្នុងការអភិរក្ស នៅក្នុងសាលារៀនថ្នាក់មូលដ្ឋាន សហគមន៍ .ល .។	<ul style="list-style-type: none"> ការបណ្តុះបណ្តាលអំពីអក្ខរកម្មត្រូវបានធ្វើឡើងនៅភូមិអូរណា និងហ្គាទី 	បានបញ្ចប់

សកម្មភាពនៅក្នុងក្រុមនេះចូលរួមដោះស្រាយការគំរាមកំហែងដោយប្រយោល នៃឱកាសដ៏តិចតួច នៃការអភិវឌ្ឍជីវភាពរស់នៅឲ្យមាននិរន្តរភាព ពីការធ្វើកសិដ្ឋាន និងក្រៅពីការធ្វើកសិដ្ឋាន ។ សកម្មភាពទាំងនេះត្រូវបានផ្តល់ក្នុងការជំនួសឲ្យសកម្មភាពជីវភាពរស់នៅក្នុងការកាត់បន្ថយការពឹងផ្អែកលើការកាប់បំផ្លាញព្រៃឈើ និងធនធានធម្មជាតិ។ សកម្មភាពនេះក៏បានកាត់បន្ថយផងដែរនូវការគម្រាមកំហែងផ្ទាល់ចំនួន២គឺ (១) ផលិតភាពដីមានកម្រិត

(២) ការកាត់ឆ្កាត្រៃឈើ/ទន្រ្ទានដីព្រៃដោយបុគ្គលិក ការនេសាទលើសកំណត់ ការបរបាញ់សត្វព្រៃលើសកំណត់ ការកាប់ព្រៃខុសច្បាប់ ការដកហូតអនុផលព្រៃឈើដីលើសលប់ និងហេតុដូចនេះ ហើយសកម្មភាពទាំងនេះបានផ្តល់នូវអត្ថប្រយោជន៍សម្រាប់គោលដៅទីបួនរបស់គម្រោង។

នៅតំបន់ទ្រនាប់នៃតំបន់ដែនជម្រកសត្វព្រៃកែវសីមា សហគមន៍ព្រៃផ្តល់ផល (CBPF) ត្រូវបានសាកល្បង និងបណ្តុះបណ្តាលសហគមន៍មូលដ្ឋានក្នុងការចូលរួមក្នុងគំនិតសាកល្បងនេះ។ គំនិតផ្តួចផ្តើមនេះមានគោលបំណងដើម្បីបង្កើនប្រាក់ចំណូលសម្រាប់សហគមន៍មូលដ្ឋាន តាមរយៈការប្រមូលផលព្រៃឈើប្រកបដោយនិរន្តរភាព នៅតំបន់ទ្រនាប់នេះ។ ដំណើរការផ្លូវច្បាប់ច្បាស់លាស់មួយ ដើម្បីអនុញ្ញាតឱ្យមានសកម្មភាពពាណិជ្ជកម្មឈើកំពុងត្រូវបានរៀបចំដោយរាជរដ្ឋាភិបាលកម្ពុជា។ ដើម្បីលើកទឹកចិត្តដល់សហគមន៍ក្នុងសកម្មភាពអភិរក្ស សហគមន៍អេកូទេសចរណ៍ត្រូវបានផ្តួចផ្តើមឡើងនៅក្នុងភូមិអណ្តូងក្រឡឹង ដែលជាកន្លែងបាន រក្សាសំបុកសត្វទោច។ កន្លែងបោះជំរុំទេសចរណ៍ ដែលមានឈ្មោះថា ជំរុំទោចចាហូ (Jahoo Gibbons Camp) ត្រូវបានកំណត់ដើម្បីទទួលភ្ញៀវ ទេសចរណ៍នៅក្នុងតំបន់នេះ។ បន្ថែមពីនេះទៀត សកម្មភាពអេកូទេសចរណ៍ ត្រូវបានគេធ្វើឡើង ក្នុងភាពជាដៃគូជាមួយមជ្ឈមណ្ឌលសំវាសនា (Sam Veasna Center) ។

រូបភាព 5. ជំរុំទោចចាហូ នៅភូមិអណ្តូងក្រឡឹង



តាមរយៈកិច្ចសហប្រតិបត្តិការជាមួយដៃគូអង្គការមិនមែនរដ្ឋាភិបាលក្នុងស្រុក អង្គការCRDT គំនិតផ្តួចផ្តើមអំពីជីវភាពរស់នៅជាច្រើនត្រូវបានអនុវត្តនៅក្នុងភូមិមួយចំនួនដូចជាការដាំបន្លែ ការចិញ្ចឹមសត្វ ក្រុមឥណទានខ្នាតតូច ក្រុមសន្សំប្រាក់ និងការប្រមូលទឹកភ្លៀង។ លើសពីនេះទៀត ការវាយតម្លៃបឋម សម្រាប់សក្តានុពលអនុផលឈើ ក្នុងតំបន់នេះត្រូវបានបញ្ចប់។ កិច្ចខិតខំប្រឹងប្រែងដើម្បី

កំណត់អត្តសញ្ញាណទីផ្សារអនុផលព្រៃឈើកំពុងនៅដំណើរការ។ ប្រព័ន្ធបែងចែកប្រាក់ចំណូលពីការ
បួន និងក្របខ័ណ្ឌច្បាប់កំពុងត្រូវបានចរចាជាមួយរដ្ឋាភិបាលកម្ពុជា។

ការអភិរក្សតាមរយៈគម្រោងអក្ខរកម្ម គឺជាគម្រោងរួមគ្នា អង្គការអប់រំពិភពលោក និងអង្គការ WCS
គម្រោងនេះត្រូវបានអនុវត្ត ពីខែមករាឆ្នាំ ២០១០ ដល់ ខែមិថុនាឆ្នាំ ២០១១នៅក្នុងភូមិអូរណា និង
ភូមិហ្គាទី។ គម្រោងនេះ មានគោលបំណងដើម្បីបង្កើនចំណេះដឹង និងការអនុវត្តនៃការអភិរក្សក្នុង
ចំណោមសហគមន៍ជនជាតិព្នងដែលរស់នៅតំបន់ការពារកែវសីមា តាមរយៈការអនុវត្តកម្មវិធីអក្ខរ
កម្ម និងការចិញ្ចឹមជីវិត។ កម្មវិធីនេះមានគោលដៅចម្បងចំនួនបីគឺ៖ សហគមន៍ព្នងអាចរៀនអាន
និងសរសេរភាសាខ្មែរ សហគមន៍នឹងអាចរៀនជំនាញគ្រប់គ្រងហិរញ្ញវត្ថុ ហើយគម្រោងនេះនឹង
បង្កើតកម្មវិធីសិក្សាហិរញ្ញវត្ថុអក្ខរកម្ម និងគំរូ សម្រាប់ប្រជាជនជនជាតិព្នង។ គម្រោងនេះបានធ្វើការ
សហការជាមួយមន្ត្រីផ្នែកអប់រំថ្នាក់ខេត្ត និងស្រុក និងគាំទ្រកិច្ចខិតខំប្រឹងប្រែងរបស់ពួកគេក្នុងការ
អប់រំក្រៅប្រព័ន្ធ នៅក្នុងខេត្តមណ្ឌលគិរី។

២.២.កិច្ចអន្តរាគមន៍គាំទ្រ

ក្រុមសកម្មភាពដែលនៅសល់វា មិនទាក់ទងដោយផ្ទាល់ទៅនឹងការគំរាមកំហែងជាក់លាក់
ប៉ុន្តែ បង្កើតលក្ខខណ្ឌសម្រាប់ការអនុវត្តរបស់ក្រុមសកម្មភាពទាំងបួនខាងលើ។ កម្មវិធីតាមដាន គឺ
ជាការចាំបាច់ ដើម្បីឱ្យការគ្រប់គ្រងគម្រោងក្នុងការតាមដាននូវភាពជោគជ័យកំណត់ភាពទន់ខ្សោយ
និងប្រាស្រ័យទាក់ទងជាមួយអ្នកពាក់ព័ន្ធនៅក្នុងប្រទេស។ ជាច្រើនទៀតគឺជាការចាំបាច់ដើម្បីធានា
ឱ្យបាននូវរបាយការណ៍ពេញលេញអនុលោមទៅតាមបទដ្ឋាន VCS និងតម្រូវការ CCB បានផងដែរ
។ វាជាកន្លែងណាស់ ប្រសិទ្ធភាពរដ្ឋបាល និងការកសាងសមត្ថភាពបុគ្គលិកគឺមានសារៈសំខាន់
ណាស់។ ប្រសិទ្ធភាពនៃការគៀងគរថវិការ រួមទាំងរដ្ឋបាលហិរញ្ញវត្ថុនៃគម្រោងវេជ្ជបុក និងមានសារៈ
សំខាន់ផងដែរសម្រាប់សេណារីយ៉ូគោលសម្រាប់គម្រោងនេះ ដោយសន្មត់ថាម្ចាស់ជំនួយនឹង
បន្តការគាំទ្រនូវសកម្មភាពជាក់លាក់មួយចំនួនតាមរយៈ មូលនិធិដែលមិនមែនបានមកពីការលក់កា
បោន។

គោលបំណង # ៥៖ ការប្រមូលព័ត៌មានអំពីបំរែបំរួលអេកូឡូស៊ី និងសង្គមរយៈពេលវែង

សកម្មភាពការត្រួតពិនិត្យ និងការស្រាវជ្រាវដែលកំពុងអនុវត្តនៅដែនជម្រកសត្វព្រៃកែវសីមា ធ្វើឱ្យ
តំបន់ទេសភាពមួយនេះជាកន្លែងការសិក្សាច្រើនជាងគេបំផុតក្នុងតំបន់អាស៊ីអាគ្នេយ៍។ អង្គការ
WCS បន្តរក្សានូវការខំប្រឹងប្រែងប្រមូលទិន្នន័យរយៈពេលវែង ។

គោលបំណង #៥	សកម្មភាពសំខាន់ៗ	ស្ថានភាព
សកម្មភាពទី១៖ ការតាមដាន និងការប្រែប្រួលគម្របព្រៃឈើនៅក្នុងតំបន់	<ul style="list-style-type: none"> • បង្កើត ផែនទីគម្របព្រៃ សម្រាប់ឆ្នាំ ២០១០ 	បញ្ចប់
	<ul style="list-style-type: none"> • ការត្រួតពិនិត្យ ការផ្លាស់ប្តូរ នៃរូបភាពផ្កាយរណប ជាទៀងទាត់ • ចំណាត់ថ្នាក់បរិមាណគម្របដីជាទៀងទាត់ • ការបោះពុម្ពនូវទិន្នន័យការបាត់បង់ព្រៃឈើជាទៀងទាត់ • ប្រើប្រាស់ទិន្នន័យ និងវិធីសាស្ត្រតាមដានគម្របព្រៃឈើថ្មី 	កំពុងបន្ត
សកម្មភាពទី២៖ ការត្រួតពិនិត្យប្រភេទសត្វសំខាន់	<ul style="list-style-type: none"> • ការកត់ត្រាទៅលើការបបាញ់ខុសច្បាប់ ទីតាំងអន្ទាក់សត្វព្រៃ និងសកម្មភាពល្មើសច្បាប់ដទៃទៀតនៅក្នុងទិន្នន័យ SMART • ការអង្កេតសត្វព្រៃតាមរយៈវិធីសាស្ត្របន្ទាត់ transect ជាប្រចាំឆ្នាំ 	កំពុងបន្ត
សកម្មភាពទី៣៖ ត្រួតពិនិត្យសេដ្ឋកិច្ចសង្គម និងប្រជាសាស្ត្រ	<ul style="list-style-type: none"> • ការវាយតម្លៃទៅក្នុងគុណតម្លៃនៃការអភិរក្សខ្ពស់ (High Conservation Value (HCV)) 	បញ្ចប់
	<ul style="list-style-type: none"> • ការអង្កេតទៅលើតម្រូវការចាំបាច់ និងប្រជាសាស្ត្រ (Basic Necessities and Demographic Survey) • កិច្ចប្រជុំប្រចាំឆ្នាំ • សិក្ខាសាលាពិគ្រោះយោបល់សហគមន៍ • ការពិគ្រោះយោបល់ជាអង្គការក្រៅរដ្ឋាភិបាលក្នុងតំបន់ 	កំពុងបន្ត
សកម្មភាពទី៤៖ សម្រួលដល់ការសិក្សាស្រាវជ្រាវដែលនឹងផ្តល់ប្រយោជន៍ដល់ការគ្រប់គ្រងរបស់ដែនជម្រកសត្វព្រៃកែវសីមា	<ul style="list-style-type: none"> • ការសិក្សាស្រាវជ្រាវដោយមានការសហការជាមួយស្ថាប័ន សាកលវិទ្យាល័យ និងអង្គការ 	កំពុងបន្ត

សកម្មភាពទី៥៖ ធានាឱ្យមាននូវបុគ្គលិកដែលសមត្ថភាពដែលអាចរកបាន	<ul style="list-style-type: none"> • ការវាយតម្លៃតម្រូវការសមត្ថភាព 	បញ្ចប់
	<ul style="list-style-type: none"> • ការបណ្តុះបណ្តាលអំពីការតាមដានតាមរយៈ Remote sensing • ការបណ្តុះបណ្តាលអំពី SMART • ការបណ្តុះបណ្តាលជាក់លាក់ផ្សេងៗទៀត 	កំពុងបន្ត

សកម្មភាពសំខាន់នៅក្នុង គោលបំណង ៥៖ “ការប្រមូលព័ត៌មានអំពីបំបែបរូបអេកូឡូស៊ីនិងសង្គមរយៈពេលវែង”

ត្រួតពិនិត្យតាមរយៈចម្ងាយឆ្ងាយ (Remote Sensing) គឺជាទិដ្ឋភាពសំខាន់នៃគម្រោងនេះ និងអនុញ្ញាតឱ្យអ្នកគ្រប់គ្រង កំណត់អត្តសញ្ញាណតំបន់ថ្មីដែលមានការកាប់រុករាន និងការបាត់បង់ព្រៃឈើ និងការតាមដានតំបន់ចំណុចសំខាន់ដែលមានស្រាប់។ អ្នកបច្ចេកទេស GIS យកអត្ថប្រយោជន៍នៃការដែលអាចប្រើបានដោយសេរីនូវរូបភាពគុណភាពខ្ពស់បានផ្តល់ដោយផ្កាយរណបនានានៅក្នុងគោលបំណងដើម្បីត្រួតពិនិត្យការបាត់បង់ព្រៃឈើ។ ផ្កាយរណប Landsat (កាលពីមុន Landsat 7, ថ្មីៗនេះទៀតគឺ Landsat 8) ដែលត្រូវបានបើកដំណើរការដោយអង្គការណាសាបាន ប៉ុន្តែឥឡូវត្រូវបានដំណើរការដោយការអង្កេតភូគព្ភសាស្ត្រសហរដ្ឋអាមេរិក (USGS) បានផ្តល់នូវរូបភាពផ្កាយរណបជារៀងរាល់ ១៦ ថ្ងៃនៅក្នុងទំហំ ការបណ្តោយ ៣០ x ៣០ ម៉ែត្រ។ កម្មវិធី SMART ផ្តល់នូវមូលដ្ឋានទិន្នន័យសម្រាប់ការគ្រប់គ្រងសំណុំបច្ចុប្បន្ន និងប្រវត្តិនៃការសង្កេតលើដីនៅក្នុង ដែនជម្រកសត្វព្រៃកែវសីមា។

ការអង្កេតទៅលើតម្រូវការចាំបាច់គឺជាវិធានការសមស្របសម្រាប់ប៉ាន់ស្មាននូវសុខុមាលភាពសេដ្ឋកិច្ចហើយវាមានតម្លៃថោក សាមញ្ញ ងាយស្រួលក្នុងការវិភាគ និងចៀសវាងជាច្រើននៃបញ្ហាគុណភាពទិន្នន័យដៃទាក់ទងនឹងប្រាក់ចំណូលមូលដ្ឋាន។ វាវាស់កម្រិតនៃភាពជាម្ចាស់ក្រុមគ្រួសាររបស់/ ការចូលដំណើរការទៅក្នុងបញ្ជីនៃវត្ថុដែលសំខាន់ៗ / សេវាកម្ម។ វាគឺជាការល្អណាស់សម្រាប់ការប្រៀបធៀបនៅលើពេលវេលាជាងចន្លោះនិងរវាងក្រុមដែលរស់នៅក្នុងសង្គមរបស់ពួកគេ។

ការស្ទង់មតិប្រភេទសត្វដែលមានមូលដ្ឋានទូលំទូលាយ transect ឬការស្ទង់មតិប្រភេទសត្វជាក់លាក់ត្រូវបានធ្វើឡើងជារៀងរាល់ឆ្នាំដោយក្រុមអ្នកវិទ្យាសាស្ត្រដែនជម្រកសត្វព្រៃកែវសីមា។

គោលបំណងទី៦៖ ប្រសិទ្ធិភាពរដ្ឋបាល គណនេយ្យ និងនីតិវិធីទាក់ទងនឹងការរៀបចំភស្តុភារ

ដើម្បីជួយសម្រួលដល់ប្រតិបត្តិការនៃគម្រោង នីតិវិធីប្រព័ន្ធរដ្ឋបាល និងគណនេយ្យត្រូវ បានបង្កើតឡើងក្នុងគោលបំណងដើម្បីផ្តល់នូវការគ្រប់គ្រងប្រកបដោយប្រសិទ្ធិភាពនៅក្នុងទីតាំងគម្រោង។ ការគ្រប់គ្រងហិរញ្ញវត្ថុបឋមដែលផ្តល់ដោយការិយាល័យកណ្តាលរបស់អង្គការសមាគមន៍អភិរក្សសត្វព្រៃ (WCS) កម្ពុជា។ ជានេះទៅទៀត បុគ្គលិករដ្ឋបាល និងហិរញ្ញវត្ថុ ដែលមានមូលដ្ឋានក្នុងតំបន់គម្រោង ត្រូវបានជួលផងដែរដើម្បីគាំទ្រដល់ប្រតិបត្តិការនេះ។

សកម្មភាពគន្លឹះនៅគោលបំណងទី៦៖ ប្រសិទ្ធិភាពរដ្ឋបាល គណនេយ្យ និងនីតិវិធីទាក់ទងនឹងការរៀបចំភស្តុភារ

គោលបំណងរងទី៦	សកម្មភាពសំខាន់ៗ	ស្ថានភាព
សកម្មភាពទី១៖ ការវាយតម្លៃ និងការផ្តល់មតិ ជាទៀងទាត់ទៅលើសមត្ថភាព ប្រសិទ្ធិភាពរបស់បុគ្គលិក និងតម្រូវការនៃការបណ្តុះបណ្តាល	<ul style="list-style-type: none"> ការវាយតម្លៃទៅតម្រូវការសមត្ថភាពត្រូវបានធ្វើឡើង 	បានបញ្ចប់
សកម្មភាពទី២៖ ការបង្កើត និងការរក្សាប្រព័ន្ធគ្រប់គ្រង រដ្ឋបាល និងគណនេយ្យអោយមានប្រសិទ្ធិភាព	<ul style="list-style-type: none"> ផែនការការគ្រប់គ្រងដែលមានភាពបត់បែន ផែនការប្រចាំឆ្នាំ កិច្ចប្រជុំប្រចាំខែ ការប្រើប្រាស់បណ្តោះអាសន្ននៃប្រព័ន្ធគណនេយ្យរបស់អង្គការ WCS ប្រព័ន្ធខាងភស្តុភារត្រូវបានបង្កើតតាមដែលត្រូវការ 	កំពុងបន្ត

**គោលបំណងរងទី៧៖ សុវត្ថិភាពហិរញ្ញវត្ថុរយៈពេលវែងសកម្មភាពសំខាន់នៅក្រោមគោលបំណងរងទី
 ៧៖ សុវត្ថិភាពហិរញ្ញវត្ថុរយៈពេលវែង**

គោលបំណងរងទី៧	សកម្មភាពសំខាន់ៗ	ស្ថានភាព
សកម្មភាពទី១៖ អភិវឌ្ឍ និងអនុវត្តន៍ គម្រោងវេដ (REDD+)	• ការផ្តល់សុពលភាពសម្រាប់គម្រោងវេដបូកសីមា	បានបញ្ចប់
	• ការរៀបចំផ្ទាំងគម្រោង • ការស្វែងរកទីផ្សារនៃឥណទានកាបូនគម្រោង	កំពុងបន្ត
សកម្មភាពទី២៖ បន្តទទួលបានជំនួយពីដៃគូម្ចាស់ជំនួយយ៉ាងទូលាយ	• ស្វែងរក និងដាក់សំណើគម្រោងទៅម្ចាស់ជំនួយ	កំពុងបន្ត
សកម្មភាពទី៣៖ បង្កើនការប្រើប្រាស់មូលនិធិអភិវឌ្ឍន៍ឃុំសម្រាប់សកម្មភាពរបស់គម្រោង	• ចូលរួមក្នុងកិច្ចប្រជុំផែនការវិនិយោគឃុំ	កំពុងបន្ត

៣. ស្ថានភាពផ្នែកច្បាប់

៣.១. ការអនុលោមទៅតាមច្បាប់ និង សិទ្ធិកាន់កាប់ដីធ្លី

៣.១.១ ភស្តុតាងនៃការអនុម័តសម្រាប់គម្រោង

គម្រោងវេដបូកដែនជម្រកសត្វព្រៃកែវសីមាគឺជាគម្រោងគំរូដំបូងបង្អស់របស់ប្រទេស ដែលត្រូវបានចងក្រងជាពិសេសដូច្នោះ ដែលរួមបញ្ចូលនៅក្នុងផែនទីបង្ហាញផ្លូវវេដបូកជាតិរបស់កម្ពុជា(RGC 2010)។ វាជាភស្តុតាងដែលបង្ហាញថាវាត្រូវបានយល់ព្រមពីអាជ្ញាធររដ្ឋាការ ដែលគម្រោងត្រូវបានត្រូវបានទទួលការអនុញ្ញាតពីអាជ្ញាធរប្រពៃណីសមស្រប ត្រូវបានកំណត់នៅក្នុងមាតិកា ៣.៧។

៣.១.២ បញ្ជីច្បាប់ដែលពាក់ព័ន្ធ

គម្រោងនេះត្រូវបានអនុលោមតាមច្បាប់ជាមួយនិងច្បាប់ដែលពាក់ព័ន្ធ,គោលនយោបាយដែលពាក់ព័ន្ធនិងបទប្បញ្ញត្តិ។

៣.១.២.១ ច្បាប់ជាតិ

១. ច្បាប់រដ្ឋធម្មនុញ្ញនៃព្រះរាជាណាចក្រកម្ពុជា (១៩៩៣)
២. ច្បាប់ភូមិបាល (២០០១)
៣. ច្បាប់ព្រៃឈើ (២០០២)
៤. ច្បាប់ការងារ (១៩៩៧)
៥. អនុក្រឹត្យលេខ ១៤៦ លើសម្បទានដីសេដ្ឋកិច្ច (២០០៥)
៦. អនុក្រឹត្យលេខ ១១៨ លើការគ្រប់គ្រងដីរដ្ឋ
៧. អនុក្រឹត្យលេខ ៨៣ ស្តីពីនីតិវិធីចុះបញ្ជីដីរបស់សហគមន៍ជនជាតិដើមភាគតិច
៨. អនុក្រឹត្យលេខ ១៤៣ ស្តីពីការបង្កើតតំបន់ព្រៃការពារសីមា (២០០៩)
៩. អនុក្រឹត្យលេខ ៨៣ ស្តីពីការបង្កើតដែនជម្រកសត្វព្រៃកែវសីមា (២០១៦)

៣.១.២.២ ច្បាប់និងបទប្បញ្ញត្តិក្នុងតំបន់

១. គោលនយោបាយព្រៃឈើ (២០០២)
២. សេចក្តីប្រកាសលើការបង្កើតតំបន់អភិរក្សចម្រុះសីមា លើព្រៃសម្បទានក្រុមហ៊ុនសំលឹង ក្នុងខេត្តមណ្ឌលគីរីនិងក្រចេះ(២០០២។)
៣. ស.ជ.ណ លេខ៦៩៩ លើការកំណត់របស់រដ្ឋបាលព្រៃឈើដែលជាតំណាងរបស់ រាជរដ្ឋាភិបាលនៃប្រទេសកម្ពុជាដើម្បីប្រតិបត្តិការលក់កាបូនព្រៃឈើកម្ពុជាដោយមានការពិគ្រោះ យោបល់ជាមួយ TWG-F&E (ឆ្នាំ២០០៨)។
៤. កម្មវិធីព្រៃឈើថ្នាក់ជាតិ ២០១០-២០២៩ (២០១០)
៥. ផែនទីផ្លូវវេជ្ជប្រកាសជាតិកម្ពុជា(២០១១)
៦. បទបញ្ជា ០០១ (២០១២) លើការផ្តល់កម្មសិទ្ធិដីលើតំបន់ដីដែលមានជម្លោះ។

៣.១.៣ ការអនុលោមទៅតាមច្បាប់ការងារ

បុគ្គលិកនៃទីភ្នាក់ងាររដ្ឋាភិបាល រួមទាំងក្រសួងបរិស្ថានគឺត្រូវបានគ្របដណ្តប់ដោយ លក្ខខណ្ឌការងាររបស់ក្រសួងរបស់គេនីមួយៗ។ ទាំងនេះអាចត្រូវបានសន្មតថាការប្រកាន់ខ្ជាប់ទៅ នឹងច្បាប់ និងលក្ខខណ្ឌរបស់រដ្ឋាភិបាល និងបុគ្គលិករដ្ឋាភិបាលត្រូវបានជូនដំណឹងអំពីសិទ្ធិ និងការ ទទួលខុសត្រូវរបស់ពួកគេតាមរយៈទម្រង់នីតិវិធីរបស់បុគ្គលិករដ្ឋាភិបាល។

ចំពោះបុគ្គលិកដៃគូអង្គការក្រៅរដ្ឋាភិបាលសិទ្ធិនឹងការទទួលខុសត្រូវរបស់និយោជិកនិង និយោជកបានគ្រប់គ្រងដោយច្បាប់ហើយលើសពីនេះទៅទៀតគឺដោយកិច្ចសន្យាការងារ និងដោយ

គោលនយោបាយ និងបទបញ្ជាផ្ទៃក្នុងរបស់អង្គការសមាគមន៍អភិរក្សសត្វព្រៃ។ រាល់កិច្ចប្រជុំគោលនយោបាយទាំងនេះ ឬក៏ តម្រូវការដ៏ច្រើនលើសលុបនៃច្បាប់និងបទបញ្ជា គឺត្រូវគ្របដណ្តប់ដោយសិទ្ធិលក្ខខណ្ឌបុគ្គលិក។ រាល់បុគ្គលិកទាំងអស់គឺត្រូវបានឲ្យថតចម្លងកិច្ចសន្យាការងាររបស់ពួកគេដែលបង្ហាញពីសិទ្ធិរបស់ពួកគេ និងផ្ដោតទៅលើឯកសារពាក់ព័ន្ធដទៃទៀត។ សៀវភៅក្រុមគោលនយោបាយមួយ កំពុងដំណើរការលើបទបញ្ជា និងនីតិវិធីតំបន់បណ្តាញប្រតិបត្តិការត្រូវបានចែកចាយដូចដែលបានធ្វើតាមទម្លាប់ទៅបុគ្គលិកថ្មីៗអំពីការចាប់ផ្តើម និងឯកសារដែលពាក់ព័ន្ធគឺមាននៅក្នុងភាសាខ្មែរនៅតាមការិយាល័យគម្រោង។

៣.២ ភាពជាក់ស្តែងនៃការប្រើប្រាស់សិទ្ធិ(G5)

ភាពជាក់ស្តែងសំរាប់ការប្រើប្រាស់សិទ្ធិ ស្ថិតនៅក្រោមច្បាប់ (ស្របតាមស្តង់ដារ VCS កំណែទម្រង់ ៣.៣ ផ្នែកទី ៣.១១.១) សម្រាប់ដីព្រៃរបស់រដ្ឋ។

៣.២.១ ដីព្រៃរបស់រដ្ឋ

តំបន់គម្រោង ដែលនឹងបង្កើតជាដីរដ្ឋ១០០% នៅពេលដែលថ្ងៃគម្រោងចាប់ផ្តើម ដោយលិខិតប្រគល់ដីរបស់ក្រសួងកសិកម្មរុក្ខាប្រមាញ់និងនេសាទ (MAFF)តាមរយៈរដ្ឋបាលព្រៃឈើ (FA)។ ដំបូងវាត្រូវបានគេកំណត់យ៉ាងជាក់លាក់ថាជាទ្រព្យសម្បត្តិព្រៃអចិន្ត្រៃយ៍ក្នុងឆ្នាំ ១៩៩៤ ដែលនៅពេលនោះគេមិនចាត់ទុកជាព្រៃផ្តល់ផលទេ។វាបានបង្កើតឡើងជាលើកដំបូងជាតំបន់អភិរក្សនៅឆ្នាំ ២០០២ ដោយបទប្បញ្ញត្តិជាមួយរដ្ឋាភិបាល ('ប្រកាស') ដែលបានចុះហត្ថលេខាដោយរដ្ឋមន្ត្រីក្រសួងកសិកម្មរុក្ខាប្រមាញ់និងនេសាទ។ស្ថានភាពនេះគឺកើតមានទន្ទឹមគ្នា ដែលតំបន់នេះត្រូវបានចាត់ទុកថាជាព្រៃផ្តល់ផល។ ស្ថានភាពដីនៃតំបន់ដែលត្រូវបានកំណត់យ៉ាងជាក់លាក់ក្នុងការការពារព្រៃនៅថ្ងៃទី ៤ ខែកញ្ញា ឆ្នាំ ២០០៩ ដោយមានការយល់ព្រមពីអនុក្រឹត្យ (លេខ ១៤៣, ២០០៩) ដោយគណៈរដ្ឋមន្ត្រីនិងសម្តេចនាយករដ្ឋមន្ត្រី ហ៊ុន សែន ដូច្នេះនេះគឺជាការលើកកម្ពស់ស្ថានភាពអភិរក្សរបស់ខ្លួន។ ការបង្កើនសកម្មភាពស្របច្បាប់តំបន់ព្រៃការពារសីមានេះ និងបានអះអាងដោយក្រសួងកសិកម្មរុក្ខាប្រមាញ់និងនេសាទតាមរយៈរដ្ឋបាលព្រៃឈើ ខណៈដែលស្ថាប័នរដ្ឋាភិបាលទទួលខុសត្រូវគ្រប់គ្រងវា។អនុក្រឹត្យនេះមានគោលបំណងចំនួនប្រាំបួនដែលត្រូវបានរាយនាមដូចខាងក្រោម:

1. ការការពារអភិរក្សនិងស្តារនីតិសម្បទាធនធានហ្សែនរបស់សត្វនិងរុក្ខជាតិដែលត្រូវបានគំរាមកំហែងនៅទូទាំងពិភពលោក។
2. ការពារ និងស្តារប្រព័ន្ធអេកូឡូស៊ីដែលសំខាន់ជាជំរកសម្រាប់ទម្រង់ទាំងអស់នៃជីវចម្រុះ។
3. ការចូលរួមចំណែកក្នុងការការពារ និងការអភិរក្សដើម្បីបំពេញតាមគោលដៅនៃផែនការអភិវឌ្ឍន៍សហស្សវត្សរ៍ជាតិនៃរដ្ឋាភិបាលនៃប្រទេសកម្ពុជា និងរក្សាបាននូវគម្របព្រៃឈើ។

4. អភិរក្សវប្បធម៌និងប្រពៃណីរបស់ជនជាតិដើមភាគតិចនិងសហគមន៍មូលដ្ឋានដែលជាកន្លែងដែលពួកគេកំពុងរស់នៅក្នុងតំបន់ព្រៃការពារ។
5. ការពារធនធានធម្មជាតិដែលសហគមន៍ទាំងនេះពឹងផ្អែកលើសម្រាប់ជីវភាពរស់នៅរបស់ពួកគេ និងដើម្បីអនុវត្តកម្មវិធីកាត់បន្ថយភាពក្រីក្ររបស់រាជរដ្ឋាភិបាលនៃព្រះរាជាណាចក្រកម្ពុជា។
6. ការរួមចំណែកដល់ការអភិវឌ្ឍសេដ្ឋកិច្ចសង្គមប្រកបដោយនិរន្តរភាពតាមរយៈការចូលរួមក្នុងការគ្រប់គ្រងធនធានប្រមូលផលព្រៃឈើដោយសហគមន៍ក្នុងតំបន់ការអភិវឌ្ឍអេកូទេសចរណ៍និងសកម្មភាពស្រដៀងគ្នាផ្សេងទៀតដែលមានផលប៉ះពាល់តិចតួចទៅនឹងធនធានជីវសាស្ត្រព្រៃឈើនិងសត្វព្រៃ។
7. ការពារកាបូននៅក្នុងរុក្ខជាតិដើម្បីកាត់បន្ថយកាបូនឌីអុកស៊ីត (ឧស្ម័ន CO2) ដែលបំភាយទៅក្នុងបរិយាកាស។
8. រក្សាសំណើកដី ដើម្បីការពារជីជាតិដីរក្សាស្ថេរភាពនិងគុណភាពនៃប្រភពទឹក។
9. គាំទ្រសកម្មភាពផ្សេងៗទៀតរួមទាំងការស្រាវជ្រាវបច្ចេកទេស និងវិទ្យាសាស្ត្រ អប់រំ បណ្តុះបណ្តាល ការអភិវឌ្ឍន៍សហគមន៍ និងការសិក្សាពីបរិស្ថានដែលត្រូវបានទាក់ទងទៅនឹងការអភិវឌ្ឍនិងការអភិរក្សប្រកបដោយនិរន្តរភាពនៅថ្នាក់មូលដ្ឋានថ្នាក់ជាតិនិងអន្តរជាតិ។

អនុក្រឹតនេះគឺជាភស្តុតាងចាំបាច់នៃកម្មសិទ្ធិ/សិទ្ធិប្រើប្រាស់ សម្រាប់រដ្ឋបាលព្រៃឈើក្នុងការអភិវឌ្ឍគ្រប់គ្រងគម្រោងកម្មវិធីដេបូកព្រៃការពារសីមាក្នុងនាមរាជរដ្ឋាភិបាលកម្ពុជា ដែលជាដីត្រូវរាជរដ្ឋាភិបាលគ្រប់គ្រងយ៉ាងច្បាស់លាស់។ ដូចគ្នានេះផងដែរក្នុងគោលបំណងទី៧ បានផ្តល់ឱ្យរដ្ឋបាលព្រៃឈើនូវលិខិតប្រគល់សិទ្ធិយ៉ាងច្បាស់លាស់ដើម្បីអនុវត្តគោលនយោបាយដើម្បីគ្រប់គ្រងតំបន់នេះសម្រាប់ការលុបបំបាត់ការ បំភាយឧស្ម័នកាបូន។ នៅខែមេសា ឆ្នាំ២០១៦ តំបន់គម្រោងត្រូវបានផ្ទេរការគ្រប់គ្រងឱ្យនូវក្រោម ក្រសួងបរិស្ថាន (MoE) ដោយអនុក្រឹត្យលេខ ៦៩។ ព្រៃការពារសីមាត្រូវបានផ្ទេរឈ្មោះទៅជា ដែនជម្រកសត្វព្រៃកែវសីមា ដោយអនុក្រឹត្យលេខ៨៣ ចុះថ្ងៃទី០៩ ខែឧសភា ឆ្នាំ ២០១៦ ដែលមានគោលបំណងចំនួន៣៖

១. ធានាការពារជំរកសត្វព្រៃនិងប្រព័ន្ធអេកូឡូស៊ីនិងដើម្បីធានាឱ្យបាននូវលក្ខខណ្ឌចាំបាច់សម្រាប់ប្រភេទនៃសត្វរុក្ខជាតិនិង ជីវចម្រុះ ណាមួយ
២. ផ្តល់នូវផលិតផល និងសេវាកម្មធម្មជាតិសម្រាប់ការប្រើប្រាស់ធនធានធម្មជាតិប្រកបដោយនិរន្តរភាព
៣. លើកកម្ពស់ការចូលរួមនិងការរួមចំណែករបស់សហគមន៍មូលដ្ឋានក្នុងការគ្រប់គ្រងតំបន់ការពារនិងអភិរក្សជីវចម្រុះនិងធនធានធម្មជាតិនៅក្នុងតំបន់នេះ។

៣.២.១.១ ការកំណត់លើសិទ្ធិទទួលបានព្រៃដើម្បីផ្ទេរទៅប័ណ្ណកម្មសិទ្ធិសហគមន៍

ផ្នែកខ្លះនៃដែនជម្រកសត្វព្រៃកែវសីមា ត្រូវបានគេអះអាងថាគឺជាដីកម្មសិទ្ធិរបស់សហគមន៍ជនជាតិដើមភាគតិច តាមច្បាប់ភូមិបាលនៃមាត្រា ២៣ -២៨ ឬមានសិទ្ធិទទួលបានសក្តានុពល។ នៅក្នុងតំបន់ជាម្ចាស់កម្មសិទ្ធិ ជាធម្មតាត្រូវបានផ្ទេរដោយដំណើរការនៃច្បាប់ទៅឲ្យសហគមន៍និងដីដែលកំណត់ជាផ្នែកមួយនៃសម្បត្តិព្រៃឈើអចិន្ត្រៃយ៍, ទោះបីជាក្បាលដីមួយចំនួននៅតែមានលើបញ្ជីដីធ្លីដែលជាដីរដ្ឋនិងសហគមន៍មានសិទ្ធិលក់ដីទាំងនេះ។ ការចេញប័ណ្ណកម្មសិទ្ធិទាំងនេះគឺជាយុទ្ធសាស្ត្រស្នូលមួយនៃគម្រោង ព្រោះវានឹងជួយឱ្យមានស្ថេរភាពអនុញ្ញាតឲ្យការប្រើប្រាស់ដីនិងការពារសិទ្ធិសហគមន៍និងតំបន់ដែលទទួលបានកម្មសិទ្ធិភាគច្រើនអាចទទួលបានការចុះប័ណ្ណកម្មសិទ្ធិក្នុងមូលដ្ឋាន។ ភូមិជាច្រើនប័ណ្ណកម្មសិទ្ធិត្រូវបានចេញក្នុងអំឡុងឆ្នាំ ២០១២ -២០១៣ ។ ភាពមិនប្រាកដប្រជាដែលបានផ្តល់លើសិទ្ធិកម្មនៅក្នុងតំបន់ទាំងនេះ, និងការលំបាកនៃការបង្កើត កិច្ចព្រមព្រៀងVCS ៦០ ឆ្នាំជាកិច្ចព្រមព្រៀង “មិនអាចបដិសេធបាន” លើសិទ្ធិនៃការប្រើប្រាស់ តំបន់ទាំងនេះមុនពេលការបែងចែកផល ការរៀបចំនិងចំណូលរយៈពេលវែង, ដែលតំបន់ទាំងនេះ ត្រូវបានដកចេញពីតំបន់គម្រោង។ តំបន់ទាំងនោះត្រូវបានដាក់ជាតំបន់លិចឆ្ងាយនៃគម្រោង និងនៅតែផ្ដោតលើវាលសកម្មភាព ដែលនឹងអនុវត្ត ប៉ុន្តែមិនរួមចំណែកទៅលើការទទួលបាននូវឥណទានកម្មនោះ។

៣.២.២ ក្រុមហ៊ុនព្រៃសម្បទានសាមលីងអន្តរជាតិ

ដូចដែលបានកត់សម្គាល់ទុកក្នុងផ្នែកទី១.៣ គម្រោងស្ថិតក្នុងតំបន់ក្រុមហ៊ុនព្រៃសម្បទានអន្តរជាតិសំលឹងត្រូវបានផ្តល់អោយក្នុងឆ្នាំ១៩៩៤។ ព្រៃសម្បទាននេះត្រូវបានបញ្ឈប់លែងឱ្យប្រតិបត្តិការឈើនៅក្នុងឆ្នាំ ១៩៩៩ និងមិនរំពឹងទុកថានឹងមានដំណើរការឡើងវិញនៅក្នុងប្រទេសនេះឡើយ។

ហេតុដូច្នេះហើយបានជាមិនមានហានិភ័យនៃការបោកបញ្ឆោតបាននៃការកាប់ឈើពាណិជ្ជកម្មនៅតំបន់ របស់ក្រុមហ៊ុនសាមលីង។ នេះត្រូវបានពង្រឹងនៅឆ្នាំ ២០០៩ អនុក្រឹត្យប្រកាសពី ដែនជម្រកសត្វព្រៃកែវសីមាដែល តំបន់ទាំងមូលជាព្រៃការពារ ដែលជាប្រភេទដីដែលមិនអនុញ្ញាតឱ្យមានប្រតិបត្តិការសម្បទានឈើឡើយ។ អត្ថិភាពនៃកិច្ចសន្យាសម្បទាននោះគឺមិនត្រូវបានគេជឿថាអាចផ្តល់សិទ្ធិអោយក្រុមហ៊ុនអន្តរជាតិសាមលីង មានតួនាទីណាមួយនៅក្នុងការគ្រប់គ្រងឬការបែងចែកផលការរៀបចំគម្រោងវេដកែវសីមាទេ។

៣.៣ កម្មវិធីការជួញដូរឧស្ម័នផ្ទះកញ្ចក់និងកំណត់សម្រាប់ការជួញដូរផ្សេង (CL1)

កម្ពុជាគឺជាប្រទេសមួយដែលមិនមែនជា ប្រទេសហត្ថលេខីឧបសម្ព័ន្ធ១ នៃពិធីសារក្បួត ឡើយ ហេតុដូច្នេះហើយវាមិនមានកាតាព្វកិច្ចកំណត់ទៅលើការបំភាយឧស្ម័នផ្ទះកញ្ចក់របស់ខ្លួន ទេ។

៣.៤ ការចូលរួមដែលស្ថិតក្រោមកម្មវិធីឧស្ម័នផ្ទះកញ្ចក់ផ្សេងទៀត

គម្រោងនេះត្រូវបានស្វែងរកការចុះបញ្ជីក្រោមវិញ្ញាបនបត្របញ្ជាក់កាបូន (VCS) និង បទដ្ឋានសម្ព័ន្ធ អាកាសធាតុ សហគមន៍ និង ជីវចម្រុះ (CCBA)។

៣.៥ ទម្រង់ឥណទានបរិស្ថានផ្សេងៗទៀត (CL1)

ឥណទានកាបូនបច្ចុប្បន្នគឺជាឥណទានបរិស្ថានតែមួយគត់ ដែលបានបង្កើតចេញពី គម្រោងនេះ។ វា មិនមានចេតនា ដើម្បីបង្កើតឥណទានបរិស្ថាននៃឧស្ម័នផ្ទះកញ្ចក់ផ្សេងដែលពាក់ព័ន្ធនោះឡើយ សម្រាប់ការកាត់បន្ថយឧស្ម័នផ្ទះកញ្ចក់ ក្រោមវិញ្ញាបនបត្រ បញ្ជាក់កាបូន (VCS) ទេ ។

៣.៦ គម្រោងត្រូវបានច្រានចោលដោយកម្មវិធីឧស្ម័នផ្ទះកញ្ចក់ផ្សេងទៀត

គម្រោងនេះមិនត្រូវបានច្រានចោលដោយកម្មវិធីឧស្ម័នផ្ទះកញ្ចក់ណាមួយផ្សេងទៀតទេ។

៣.៧ ការគោរពសិទ្ធិនិងគ្មានការស្ម័គ្រចិត្តក្នុងការផ្លាស់ប្តូរទីតាំង (G5)

៣.៧.១ សេរីភាព ការផ្តល់ព័ត៌មានជាមុន និងការយល់ព្រម (FPIC)

ការយល់ព្រមលើរាល់សកម្មភាពរដបូកទាមទារពីសហគមន៍ដែលប្រើប្រាស់ដីធ្លី ប្រសិនបើ សកម្មភាពប៉ះពាល់ដល់ពួកគេ។ លើសពីនេះទៅទៀតក្រោមលក្ខខណ្ឌVCS និង CCBA សិទ្ធិជា ម្ចាស់កាបូនសម្រាប់ដីមួយចំនែកណាមួយនោះត្រូវតែមានការយល់ព្រមលក់ជាផ្លូវការនៃ ឥណទាន ចេញពីកម្មសិទ្ធិទាំងនេះ។ តំបន់គម្រោងគឺជាដីសាធារណៈរបស់រដ្ឋ១០០%នៅលើចលនវត្ថុព្រៃឈើ អចិន្ត្រៃយ៍ដែលនាំឲ្យស្ថានភាពរណីមានលក្ខណៈសាមញ្ញដែលសិទ្ធិទៅលើទ្រព្យសម្បត្តិកាបូនទាំង អស់របស់រដ្ឋដែលជាការសម្រេចចិត្ត ដំបូងបំផុត។ ទោះយ៉ាងណា សហគមន៍មានសិទ្ធិប្រពៃណី ដែលត្រូវបានទទួលស្គាល់នៅក្នុងច្បាប់ក្នុងការប្រើប្រាស់ដីសាធារណៈរបស់រដ្ឋ។ ហេតុនេះហើយ

មនុស្សប្រើប្រាស់ត្រូវបានរចនាឡើងដើម្បីឱ្យប្រសើរឡើង ការរំពឹងទុកការរស់នៅរបស់ប្រភេទសត្វព្រៃដែលងាយរងគ្រោះបំផុត (ជាផ្នែកមួយនៃសកម្មភាព 1.2, ចំណុច 2.2) ។ ទំហំនិងទីតាំងនៃ SPZs ដែលបានស្នើឡើងនេះមិនទាន់ត្រូវបានសម្រេចនោះទេប៉ុន្តែពួកគេនឹងត្រូវបានដាក់ដើម្បីកាត់បន្ថយចំនួនអ្នកប្រើប្រាស់ព្រៃឈើរងផលប៉ះពាល់។ ការដាក់កម្រិតនៃការប្រើប្រាស់បិតនៅក្រោមនិយមន័យបទដ្ឋាន CCB នៃការ "ផ្លាស់ប្តូរទីតាំង" ប៉ុន្តែនេះនឹងមិនត្រូវបានកំណត់ថាជាដំណើរការដោយមិនមានការស្ម័គ្រចិត្តឡើយ។ ការកំណត់តំបន់បែបនេះនឹងត្រូវបានបន្តដោយការប្រឹក្សាយោបល់និងដំណើរការយល់ព្រមលម្អិតតាមភូមិដែលរងផលប៉ះពាល់, ការកំណត់អត្តសញ្ញាណរបស់បុគ្គលដែលរងផលប៉ះពាល់ / គ្រួសារនិងចរចាកញ្ចប់សំណងទទួលយកបានទៅវិញទៅមកនោះដែលអាចនឹងរួមបញ្ចូលប៉ុន្តែមិនត្រូវបានកំណត់ដូចជា ឱកាសការងារ, ក្នុងប្រភេទ ប្រាក់សំណង (ឧទាហរណ៍៖ ការចិញ្ចឹមជីវិត) ឬសំណងផ្នែកហិរញ្ញវត្ថុ (ឧទាហរណ៍៖ ការរកប្រាក់ចំណូលដោយការដងជើ) ។ ការបញ្ជាក់ថាដំណើរការនេះនឹងយល់ព្រមត្រូវបានរួមបញ្ចូលនៅក្នុងអត្ថបទនៃកិច្ចព្រមព្រៀងសហគមន៍។

ដោយសារតែមានព្រំដែននៅក្នុងតំបន់មានការស្ម័គ្រស្មាញនៅក្នុងតំបន់គម្រោង វិធីសាស្ត្រសម្រាប់យោងព្រំដែនជាផ្លូវការ ដោយបុគ្គលិកល្អិតជាតិប្រើការនៃក្របខ័ណ្ឌត្រួតពិនិត្យការអនុវត្តច្បាប់។ បុគ្គលិកតាមតំបន់កំណត់តំបន់ព្រំដែនមួយនៅក្នុងតំបន់តាមរយៈ: (ក) ការប្រើប្រាស់នៃពហុកោណព្រំដែនបានផ្ទុកនៅលើប្រព័ន្ធ GPS ត្រូវបានអនុវត្តនៅក្នុងតំបន់ (ខ) ការបើកមើលទីតាំងជាក់ស្តែងដោយអ្នកសម្របសម្រួល GIS ។ វគ្គបណ្តុះបណ្តាលទៀងទាត់នៅក្នុងការប្រើប្រាស់ប្រព័ន្ធ GPS និងការទទួលស្គាល់នៃព្រំដែននេះត្រូវបានផ្តល់ជូនដល់បុគ្គលិកល្អិតដើម្បីសម្របសម្រួល GIS ។ ព្រំដែនទាំងនេះក្នុងនោះរួមទាំងព្រំប្រទល់ផ្លូវការតាមសារាចរ 001 (2012), គឺអាចមើលឃើញយ៉ាងច្បាស់ក្នុងការបង្ហាញ GPS នេះ។ សម្រាប់បុគ្គលិកល្អិតប្រើផែនទីក្រដាសកុរអរដោយត្រូវបានពិនិត្យជាមួយនឹងមន្ត្រី GIS មុនពេលទៅធ្វើសកម្មភាព។ លើសពីនេះទៀតការត្រួតពិនិត្យបន្ថែមទៀតនៅក្នុងការិយាល័យត្រូវបានធ្វើឡើងដោយមានតំបន់ដែលបានប្រមូលទិន្នន័យ។ បើមានការសង្ស័យថារាល់ការទន្ទ្រានត្រូវបានកត់ត្រាដោយបុគ្គលិកល្អិតនិងបានបញ្ចូលនៅក្នុង ប្រព័ន្ធនៃការត្រួតពិនិត្យផែនទី និងរាយការណ៍ឧបករណ៍ (SMART) ដោយធៀបទៅនឹងព្រំដែនជាផ្លូវការ (រួមទាំងបទបញ្ជា 001) ដែលអាចត្រូវបានត្រួតពិនិត្យ។

២.៨ សកម្មភាពខុសច្បាប់ និងអត្ថប្រយោជន៍គម្រោង (G5)

សកម្មភាពគម្រោងរួមបញ្ចូលគ្នានូវកិច្ចខិតខំប្រឹងប្រែងដើម្បីទប់ស្កាត់សកម្មភាពខុសច្បាប់ (ឧទាហរណ៍ តាមរយៈការធ្វើផែនការនិងការអនុវត្តដោយផ្ទាល់) និងកិច្ចខិតខំប្រឹងប្រែងដើម្បីបង្កើនជីវភាពរស់នៅតាមរយៈការអន្តរាគមន៍ដែលមានការបញ្ជាក់យ៉ាងច្បាស់ផ្នែកច្បាប់ (ឧទាហរណ៍ ការ

ផ្តល់ជំនួយផ្នែកកសិកម្មនៅលើដីដែលត្រូវបានចិញ្ចឹមដោយស្របច្បាប់អេកូទេសចរណ៍នៅក្នុងតំបន់ដែលមានការអនុវត្តពីរដ្ឋាភិបាលជាដើម) ។ ការការពារសុវត្ថិភាពនឹងត្រូវបានដាក់នៅនឹងកន្លែងដើម្បីធានាឱ្យបាននូវគម្រោងដែលមានមូលនិធិមិនត្រូវបានប្រើដោយមិនលើកកម្ពស់សកម្មភាពខុសច្បាប់ (ឧទាហរណ៍៖ ដោយពិនិត្យជំនួយឥតសំណងសម្រាប់គម្រោងសហគមន៍) ។

សកម្មភាពខុសច្បាប់ជាច្រើន ជំរុញការគំរាមកំហែងទៅនឹងការប្រែប្រួលអាកាសធាតុ ជីវចម្រុះនិងសហគមន៍ដែលត្រូវបានដាក់ក្នុងសេណារីយ៉ូលគោល ដូច្នេះហើយគម្រោងនេះត្រូវបានរចនាឡើងឱ្យច្បាស់ដើម្បីដោះស្រាយទាំងនោះ (ចំណុច 2.2) ។ សកម្មភាពដែលនៅក្រោមអនុគោលដៅ គឺត្រូវបានរចនាឡើងទាំងអស់ដើម្បីបង្កើនការអនុវត្តច្បាប់ដោយផ្ទាល់, ជាចម្បងដោយក្រុមល្អិតដែលដឹកនាំដោយរដ្ឋាភិបាលផង ក៏ដូចជាក្រុមល្អិតដែលដឹកនាំដោយសហគមន៍ និងវិធានការផ្សេងទៀតរួមបញ្ចូលទាំងការត្រួតពិនិត្យប្រចាំខែនិងប្រចាំឆ្នាំនៃកម្រិតនៃសកម្មភាពខុសច្បាប់។ អនុគោលបំណងទី ១ មានគោលបំណងដើម្បីដាក់នូវក្របខ័ណ្ឌច្បាប់និងការធ្វើផែនការដែលបានបង្អាក់សកម្មភាពខុសច្បាប់និងអនុគោលបំណងទី៣ មានគោលបំណងក្នុងការបង្កើតច្បាប់គ្រប់គ្រងនិងការកាន់កាប់ដីនិងប្រព័ន្ធគ្រប់គ្រងដីធ្លីនៅក្នុងតំបន់សហគមន៍។
